

STICHTING



proo

primair  
openbaar  
onderwijs  
noord veluwe

# Jaarverslag 2008

Maart 2009  
bes 09-001

Eisenhowerlaan 59, 3844 AS Harderwijk  
Tel. 0341 411 669, Fax 0341 423 684  
mail@stichtingproo.nl  
[www.stichtingproo.nl](http://www.stichtingproo.nl)

## Inhoudsopgave Jaarverslag Stichting prOo 2008

<b>1. Inleiding en verantwoording</b> .....	<b>2</b>
1.1 Inleiding.....	2
1.2 Verantwoording .....	3
<b>2. Organisatie</b> .....	<b>4</b>
2.1 Bestuur.....	4
2.2 Strategisch beleidsplan.....	5
2.3 Management & Bestuurskantoor .....	8
2.4 (Gemeenschappelijke) Medezeggenschaps Raad (G)MR .....	9
2.5 Organisatie- en communicatiestructuur .....	9
2.6 Bestuurlijke krachtenbundeling met Stichting OPO Epe.....	10
2.7 Administratie in eigen beheer .....	10
<b>3. Onderwijs</b> .....	<b>11</b>
3.1 Wezenskenmerken openbaar onderwijs .....	11
3.2 Het scholenbestand en voorzieningen .....	11
3.3 Het leerlingenbestand.....	13
3.4 Gewichtenregeling.....	14
3.5 Lokale educatieve agenda.....	15
3.6 Invoering Persoonsgebonden Nummer .....	15
<b>4. Kwaliteit</b> .....	<b>16</b>
4.1 Kwaliteitszorgbeleid.....	16
4.2 Klachtenregeling.....	17
4.3 Inspectie .....	17
4.4 Opbrengsten.....	17
4.6 Profilering .....	18
4.7 Buitenschoolse Opvang (BSO) .....	19
4.8 ICT .....	19
4.9 Weer samen naar school.....	20
<b>5. Personeel en formatie</b> .....	<b>22</b>
5.1 Het personeelsbestand.....	22
5.2 Vervanging .....	22
5.3 Mobiliteit .....	23
5.4 Arbeidsomstandigheden / tevredenheid personeel .....	23
5.5 Verzuimbeleid.....	23
5.6 Informatievoorziening en overleg.....	24
5.7 Werkdruk, taakbelasting, omvang lestaak en taakdifferentiatie.....	24
<b>6. Huisvesting en facilitaire zaken</b> .....	<b>25</b>
6.1 Aanvragen, afhandeling en planning voor het komende jaar .....	25
6.2 Vervangende nieuwbouw .....	25
<b>7. Financiën</b> .....	<b>26</b>
7.1 Samenvatting jaarrekening 2008 .....	26
7.2 Grondslagen voor de jaarrekening.....	26
7.3 Financiële situatie per 31 december 2008 .....	27
7.4 Financiële gang van zaken gedurende het verslagjaar .....	30
7.5 Investerings.....	30
7.6 Financieel gevoerd beleid.....	31
7.7 Toekomstige ontwikkelingen.....	31

## 1. Inleiding en verantwoording

### 1.1 Inleiding

In dit jaarverslag van de Stichting prOo treft u informatie aan over het gevoerde beleid en de ontwikkelingen gedurende het kalenderjaar 2008. Een jaar dat is aangevangen met de viering van het eerste lustrum van prOo.

In 2008 is uitvoering gegeven aan het nieuwe strategisch beleidsplan 2008-2011. Een overzicht van de mate waarin de gestelde doelen van het beleidsplan gerealiseerd zijn, is opgenomen in hoofdstuk 2. In dit jaarverslag zijn ook de vergelijkende gegevens van voorgaande jaren opgenomen. Na een aantal jaren van daling van het leerlingenaantal is er in 2008 een lichte stijging te zien en is sprake van een gezonde opbouw.

Een belangrijke ontwikkeling in 2008 was het onderzoek naar bestuurlijke krachtenbundeling tussen de Stichting OPO Epe en de Stichting prOo en het onderzoek naar het in eigen beheer nemen van de administratie. Verder is gewerkt aan het opstellen van een lijst met indicatoren voor het managementinformatiesysteem (MIS) en heeft oriëntatie plaatsgevonden op de aanschaf van een MIS.

Op het gebied van kwaliteitsbeleid heeft 2008 vooral in het teken gestaan van de verbetering van de planning en verantwoording. De derde ronde collegiale visitaties heeft plaatsgehad op vier scholen. Er is beleid ontwikkeld voor leerlingen met talenten.

De beleidsvoornemens uit het personeelsbeleidsplan 2003-2004 tot 2007-2008 zijn aan het eind van 2008 allemaal gerealiseerd. In 2008 is het functionerings- en beoordelingstraject verder vorm gegeven. Er is een stijgende lijn te constateren in het ziekteverzuimpercentage.

Op het gebied van huisvesting zijn in enkele gemeenten besprekingen voorgezet of gestart over nieuwbouwprojecten waarbij scholen van de Stichting prOo zijn betrokken.

De coördinatie van ICT is in 2008 bovenschols verder vormgegeven. Op de scholen zijn schoolspecifieke ICT beleidsplannen opgesteld.

Samengevat kan gesteld worden dat de stichting op koers ligt voor wat betreft de realisatie van het nieuwe strategisch beleidsplan.

De missie van de Stichting prOo luidt:

***De Stichting primair Openbaar onderwijs Noord-Veluwe (stichting prOo) ziet het als haar opdracht haar leerlingen, met respect en actieve aandacht voor alle levensovertuigingen, op een inspirerende wijze voor te bereiden op een kansrijke toekomst.***

De visie van de Stichting prOo luidt:

***De Stichting prOo biedt veelzijdig onderwijs, op basis van zelfstandigheid, verantwoordelijkheid en samenwerking, waarbij de persoonlijke ontwikkeling van leerlingen en medewerkers tot zijn recht komt onder het motto***

***“leren doe je samen”.***

## 1.2 Verantwoording

### Ministerie

Vanuit het ministerie zijn voorschriften vastgesteld in de “Regeling jaarverslag primair onderwijs en (voortgezet) speciaal onderwijs” waaraan een jaarverslag moet voldoen. Jaarlijks vóór 1 juli moet het verslag worden ingediend bij het ministerie. Dit jaarverslag bestaat uit:

- een bestuursverslag,
- een jaarrekening en
- overige gegevens, waaronder de accountantsverklaring.

### Regioraad

De jaarlijkse procedure voor de vaststelling van de rekening is als volgt:

- a) Voor 1 maart Concept jaarrekening aangeboden door administratiekantoor.
- b) In maart Bespreking door bestuur.
- c) Voor 1 april Aanbieding jaarrekening aan Regio Noord-Veluwe
- d) In april Bespreking in ambtelijk overleg.
- e) Mei/juni Portefeuillehoudersoverleg regio Noord-Veluwe met stichting prOo
- f) Juni Goedkeuring jaarrekening door AB Regio Noord-Veluwe

Lid 2 van artikel 26 geeft aan dat, nadat goedkeuring door de regioraad is verkregen, het bestuur de jaarrekening (en het jaarverslag) vaststelt.

### Horizontale verantwoording

In het kader van de horizontale verantwoording wordt het jaarverslag na vaststelling door de regio-raad, het bestuur en de GMR geplaatst op de internetsite van de stichting: [www.stichtingproo.nl](http://www.stichtingproo.nl)  
Sinds 2006 wordt een samenvatting van het jaarverslag verspreid onder de medezeggenschaps-raden, de medewerkers van de stichting, de ouders van de leerlingen en ander belanghebbenden.

### Verantwoording op schoolniveau

In 2008 is gewerkt aan het verder vorm geven van de wijze van verantwoording door de scholen. Een format voor het jaarverslag is vastgesteld. Over het kalenderjaar 2008 zullen de scholen vóór 1 maart 2009 verantwoording afleggen in hun jaarverslag.

## 2. Organisatie

### 2.1 Bestuur

Het bestuur van de Stichting prOo is het bevoegd gezag van 19 openbare basisscholen in de regio Noord-Veluwe. Het bestuur bestuurt op hoofdlijnen en heeft de Algemeen Directeur (AD) mandaat gegeven ten aanzien van de uitvoering van het beleid. Het bestuur telt formeel maximaal negen leden die zijn benoemd door de regioraad van de Noord-Veluwe op voordracht van het bestuur of de GMR. In 2008 bestond het bestuur uit 7 leden.

Het bestuur heeft in het verslagjaar 2008 5 keer vergaderd over o.a.:

- Strategisch beleidsplan 2008-2012, vastgesteld
- Intentieverklaring Epe – inclusief plan van aanpak, vastgesteld
- Vaststelling begroting 2008
- MR reglement, vastgesteld
- Representatieregeling
- Plan van aanpak hoogbegaafdheid
- Procedure bestuursformatieplan en invulling formatieve bezetting
- Jaarverslag en jaarrekening 2007
- Inzet middelen realisatie huisvesting PSZ, BSO en kinderopvang
- Bestuursformatieplan 2008-2009
- Administratie in eigen beheer
- Procedure begroting 2009 en jaarrekening 2008.

De bestuursleden bezoeken jaarlijks alle scholen a.d.h.v. een thema. In 2008 hebben de bezoeken in het teken gestaan van leerlingenzorg.

Het bestuur heeft naast een functieverdeling de werkzaamheden ook verdeeld over portefeuillehouders zoals vermeld in bijgaand overzicht. In 2008 bestond het bestuur van Stichting prOo uit de volgende personen:

naam	functie	tot	gemeente	namens	portefeuille					
					personeel bestuur	financiën	huisvesting	Medez.	PR	onderwijs incl. kwalbe- leid
de heer A.J.J. van Beerschoten	voorzitter	1-1-'11	Ermelo	pers.	x		x	x		
de heer J.A.W. Iseger	penningm.	1-1-'11	Ermelo	bestuur	x	x				x
de heer K. M. Bor	plv. voor- zitter	1-1-'09	Putten	pers.			x		x	x
Mevrouw D. Grimaldi	secretaris	1-1-'11	Nunspeet							
de heer R. R. Scholten	Lid	1-1-'09	Oldebroek	ouders		x		x		x
mevrouw J. Hendriks	Lid	1-1-'09	Harderwijk	bestuur				x	x	
de heer V.J.G.M.H. Höppener	Lid	1-1-'10	Heerde	ouders	x		x			

## 2.2 Strategisch beleidsplan

Het bestuur van de Stichting prOo heeft in februari 2008 een nieuw strategisch beleidsplan (SBP) vastgesteld voor de periode van 2008-2012. In onderstaand overzicht worden de voortgang en de stand van zaken op de onderscheiden beleidsterreinen in het kort weergegeven. De hoofdstukken in de eerste kolom verwijzen naar de indeling van het strategisch beleidsplan. In de laatste kolom is aangegeven in welk hoofdstuk van dit jaarverslag de verantwoording plaatsvindt. Met tevredenheid wordt geconstateerd dat de beleidsdoelen in de planperiode zijn uitgevoerd of in gang zijn gezet.

Evaluatie beleidsdoelen in 2008 uit het strategisch beleidsplan 2008-2012:

<b>Beleidssterrein: 1. Algemeen</b>				
Nr	Omschrijving	Plan-ning	Verantwoording	Verslag hfdst.
1.1	Aansluiting voorschools - basisschool	Eind 2009	Vve afspraken diverse gemeenten	
1.2	Verticale afstemming 0-18 jarigen	2010		
1.3	Uitbesteden of zelf doen: A. administratie B. schoolbegeleiding	A.2008 B. 2009	Per 1 januari 2009 is de personele administratie in eigen beheer genomen. De financiële administratie staat gepland voor 1 augustus 2009. Voor de schoolbegeleiding zijn de eerste afspraken gemaakt met de IJsselgroep.	2.5
1.4	Strategische positie in de regio	2008	In 2008 is het onderzoek afgerond voor een bestuurlijke krachtenbundeling met de stichting OPO Epe. Dat heeft geresulteerd in een eindrapport met een positief advies. In 2009 zal de besluitvorming plaatsvinden. Voorts heeft op diverse plaatsen de samenwerking met de kinderopvang, peuterspeelzalen en BSO nader vorm gekregen.	2.5
1.5	Visie op lokaal onderwijs beleid	2009		3.5

<b>2. Profilering / identiteit</b>				
Nr	Omschrijving	Plan-ning	Verantwoording	verslag
2.1	website	2008	De technische aanpassing is afgerond. Stichting prOo en alle scholen hebben een website in de nieuwe huisstijl / format. De scholen beheren de eigen website. Het actueel houden van de websites is nog een aandachtspunt.	2.5
2.2	Media- en advertentiebeleid i.k.v. naamsbekendheid	2010	In 2008 heeft Stichting prOo een certificaat / identiteitsverklaring Openbaar Onderwijs ontvangen van het CBOO - landelijk platform openbaar onderwijs.	3.1 en 4.6
	Communicatieplan (doorgeschoven actiepunten uit vorig strategisch beleidsplan)	2007	Er is een communicatieplan opgesteld in 2008.	2.5

<b>3. Financiën</b>				
Nr	Omschrijving	Plan-ning	Verantwoording	verslag
3.1	Ontwikkeling financiële ken- en stuurgetallen	2009		7
3.2	Opstellen planning- en control cyclus	2008	De werkzaamheden i.v.m. het onderzoek naar de bestuurlijke krachtenbundeling hebben er toe geleid dat deze plannen niet zijn uitgevoerd.	
3.3	Beschrijving administratieve organisatie (AO)	2011		
3.4	Ontwikkeling interne controlemaatregelen	2010		
3.5	Ontwikkeling financieel meerjarenbeleid	2011		
3.6	Ontwikkeling rapportagestructuur	2008	Zie bij 3.2	

<b>4. Huisvesting</b>				
Nr	Omschrijving	Plan-ning	Verantwoording	verslag
4.1	a. Contractafsluiting met BSO instellingen en b. integratie BSO in schoolgebouwen prOo	a.2008 b 2010	a. Alle contracten zijn in 2008 aangepast en afgesloten met alle BSO instellingen. b. In 2008 is de BSO gehuisvest in de JLS, de Jenaplanschool en de Schakel	4.7
4.2	Digitaal archief voor postregistratie	2009	In de loop van 2008 is de postverwerking geheel gedigitaliseerd.	2.5 6.3

<b>5. Medezeggenschap</b>				
Nr	Omschrijving	Plan-ning	Verantwoording	verslag
5.1	Professionalisering medezeggenschap	2008	Per 1 jan. 2008 gestart met nieuwe GMR. Zowel qua omvang, organisatie als bemensing. Er is een ambtelijk secretaris aange-steld.	2.4

<b>6. Personeel en Organisatie</b>				
Nr	Omschrijving	Plan-ning	Verantwoording	verslag
6.1	Verdere implementatie IPB	2009		
6.2	Versterking instroom personeel	2011		5.3
6.3	Actualisering beleid Arbo en VWG	2011		5.8

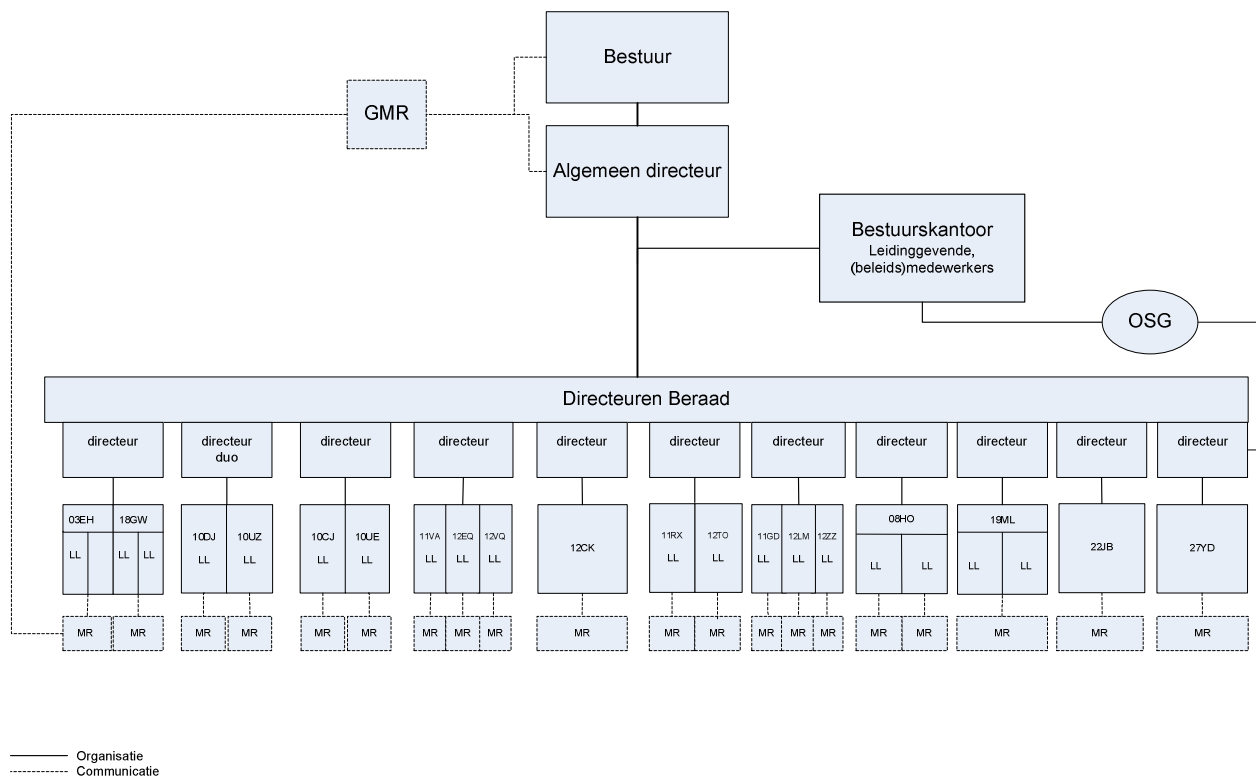
<b>7. Onderwijs en kwaliteit</b>				
Nr	Omschrijving	Plan-ning	Verantwoording	verslag
7.1	Uitdragen visie en missie op schoolniveau	Jaarlijks	Dit is als vast verantwoordingsonderdeel opgenomen in het jaarverslag van de scholen.	4.1

7.2	Ontwikkeling kwalitatieve ken- en stuurgetallen	2009	Er is een lijst ontwikkeld t.b.v. het MIS. Met name gegevens uit het LVS ontbreken op bestuursniveau. Er wordt een instrument gezocht dat meerwaarde heeft op alle niveaus.	4.1
7.3	Verantwoording en opstellen jaarplannen en jaarverslagen	Jaarlijks	De scholen hebben de jaarplannen van 2007-2008 geëvalueerd en nieuwe jaarplannen voor 2008-2009 opgesteld. Verder vindt in het jaarverslag 2008 voor het eerst verantwoording op schoolniveau plaats volgens een vastgesteld format.	4.1
7.4	Passend onderwijs	2011	De samenwerkingsverbanden waarin prOo participeert, zijn aangesloten bij de Onderwijssoortkoepel Noord-Veluwe (OZKNV). Voor de scholen van prOo is een plan van aanpak hoogbegaafdheid vastgesteld.	4.1

## 2.3 Management & Bestuurskantoor

Onderstaand organogram geeft een voorstelling van de organisatie in 2008.

Organogram Stichting PrOo per 1-1-2008



Het bestuurskantoor van de Stichting prOo is gevestigd in het gebouw van de regionale scholengemeenschap Slingerbos / Levant aan de Eisenhowerlaan 59 te Harderwijk. De algemeen directeur (AD) heeft van het bestuur een groot aantal bevoegdheden, verantwoordelijkheden en taken overgedragen gekregen. Sinds 1 januari 2003 is de heer P.W. Uneken werkzaam als AD van de Stichting. Hij wordt ondersteund door een aantal (beleids-)medewerkers op het bestuurskantoor. In 2008 heeft het BK drie stagiaires van ROC Landstede begeleid.

Op het bestuurskantoor zijn de volgende personen werkzaam:

Naam	Functie	Benoemingsomvang in fte		
		2005	2006	2007& 2008
Piet Uneken	Algemeen directeur	1,0000	1,0000	1,0000
Willem Duifhuis	Beleidsmedewerker P&O	0,9000	0,9000	0,9000
Hillie Keijser	Secretarieel-administratief medewerker	0,6509	0,6509	0,6509
Jan Minnaar	Beleidsmedewerker algemene zaken	0,5901	0,5901	0,5901
Dick van Vugt	Beleidsmedewerker facilitaire zaken	0,4000	0,4000	0,5000
Daan Prijs	Archivaris		0,2950	0,2712
Erwin Kramer	Beleidsmedewerker financiën	0,4000	0,4000	0,4000
Ineke Kreulen	Beleidsmedewerker onderwijs – kwaliteit		0,7596	0,7596
Bert van der Laan	Bovenschools coördinator BSO, huisvesting			1,0000
Rein Kroon	ICT coördinator			1,0000
<b>Totaal</b>		<b>3,9410</b>	<b>4,9956</b>	<b>7,0718</b>

## 2.4 (Gemeenschappelijke) Medezeggenschapsraad (G)MR

In 2008 zijn de statuten, de werkwijze en de samenstelling van de GMR gewijzigd i.v.m. de inwerkingtreding van de Wet Medezeggenschap Scholen (WMS). Het aantal leden is teruggebracht van 22 naar 10 en er wordt gewerkt met clusters i.p.v. een afvaardiging per school. Er is een ambtelijk secretaris aangesteld.

De GMR heeft in het verslagjaar 6 keer vergaderd en ingestemd met:

- strategisch beleidsplan 2008-2012
- begroting 2008
- bestuursformatieplan 2008-2009
- Communicatieplan
- Pilot Vervangingsfonds
- Functiebouwwerk

Samenstelling GMR in 2008:

Omschrijving cluster	Vertegenwoordigers ouders	Vertegenwoordigers personeel
Cluster Putten, inclusief Driemaster	<b>Aiko Hulzebos (voorzitter)</b> (kwaliteitsmanagement)	<b>Joukje Tibbesma</b> (leerkracht Op 't Veld)
Cluster Heerde	<b>Rene Bakker</b> (veiligheidskundige)	<b>Geert Braaksma</b> (locatieleider Horsthoek)
Cluster De Bogen, De Delta, Bestuurskantoor	<b>Ed Gijsen</b> (huisvesting)	<b>Anne-Lies Slot- Visschedijk</b> (leerkracht Delta)
Cluster Ermelo en De Veste	<b>Debby Welgraven – van 't Ende</b> (personeel en organisatie)	<b>Joke Verwoerd (ambtelijk secretaris)</b> (leerkracht / IB- er Waterval)
Cluster Elburg / Nunspeet / Oldebroek	<b>Aleid Mansholt</b>	<b>Martijn Jansen (tot 1-8-2008)</b> (leerkracht Elburg / De Blerck)

## 2.5 Organisatie- en communicatiestructuur

### Directeurenberaad

De AD en de directeuren van de scholen vormen samen het **directeurenberaad** (DB) dat adviseerend is ten aanzien van beleidsontwikkeling. De AD is voorzitter van het DB. Het DB heeft in 2008 12 keer overleg gevoerd. Hierin zijn alle van belang zijnde (schooloverstijgende) zaken besproken.

### Netwerk locatieleiders

In 2008 is het netwerk locatieleiders vijf keer bij elkaar geweest. Profilering stond eerder bij iedere bijeenkomst op de agenda. Voor het schooljaar 2008-2009 is de opzet van het netwerk enigszins gewijzigd, waarbij een grotere inbreng van de locatieleiders mogelijk is.

Nu is gekozen om dit schooljaar twee keer een netwerk te organiseren waarbij profilering centraal staat, in november 2008 en maart 2009. De agenda hiervoor wordt vastgesteld door de algemeen directeur en de werkgroep profilering uit het directeurenberaad.

De andere netwerkbijeenkomsten worden voorbereid door leden van het netwerk.

## Werkgroepen

De stichting werkt binnen het directeurenberaad met werkgroepen. Het voornaamste doel van de werkgroepen is het voorbereiden van voorstellen voor het directeurenberaad. Een werkgroep bestaat uit een of meer vertegenwoordigers van het bestuurskantoor en vier tot zes directeuren van de scholen. In 2008 bestonden de volgende werkgroepen:

1. werkgroep financiën en beheer
2. werkgroep onderwijs en kwaliteitsbeleid
3. werkgroep personeelsbeleid en sollicitatiecommissie
4. werkgroep profilering
5. werkgroep ICT

## Studiedag PrOo

De studiedag heeft plaatsgehad op 20 februari 2008 en stond in het teken van het nieuwe strategisch beleidsplan 2008-2012.

## Nieuwsbrief + website

In 2008 zijn 6 nieuwsbrieven verschenen en één special over de normjaartaak per 1 augustus 2008. Verder verschijnt informatie op de website van de stichting: [www.stichtingproo.nl](http://www.stichtingproo.nl) Deze is in 2007 geheel vernieuwd.

## Communicatieplan

In 2008 is een communicatieplan opgesteld waarin de formele overlegstructuren zijn vastgelegd. Dit was een nog niet uitgevoerd actiepunt uit het strategisch beleidsplan van 2003-2007.

## Postregistratie / documentenbeheer

In de loop van 2008 is de postverwerking geheel gedigitaliseerd.

## 2.6 Bestuurlijke krachtenbundeling met Stichting OPO Epe

In maart 2008 hebben de besturen van Stichting prOo en stichting OPO Epe de intentie uitgesproken een bestuurlijke krachtenbundeling voor te bereiden. Hiertoe is een projectorganisatie in het leven geroepen. Aan de hand van een vooraf opgesteld plan van aanpak is onderzoek gedaan naar alle relevante onderdelen. In december 2008 hebben de beide besturen het principebesluit genomen om de bestuurlijke taken te bundelen en met ingang van 1 augustus 2009 over te dragen aan de Stichting prOo.

## 2.7 Administratie in eigen beheer

De financiële, personele en salarisadministratie is uitbesteed aan het **administratiekantoor** Onderwijs Service Groep (OSG) te Arnhem. In 2008 zijn voorbereidingen getroffen om de administratie in eigen beheer te nemen. Op 30 september 2008 heeft het bestuur besloten om de personele en salarisadministratie per 1 januari 2009 in eigen beheer uit te voeren samen met RSG Slingerbos/Levant en de financiële administratie per 1 augustus 2009. M.i.v. 1 oktober 2008 is een salarisadministrateur op detacheringbasis begonnen en per 1 januari 2009 in vaste dienst gekomen. Het contract met OSG is gedeeltelijk opgezegd.

### **3. Onderwijs**

#### **3.1 Wezenskenmerken openbaar onderwijs**

In artikel 46 van de wet op het primair onderwijs wordt het karakter van het openbaar onderwijs omschreven. Deze omschrijving vormt voor de scholen van de Stichting prOo een belangrijke leidraad bij de inrichting van de dagelijkse onderwijspraktijk op de scholen. Dit komt ook terug in de missie van onze stichting. De actieve pluriformiteit wordt vorm gegeven door op de scholen actieve aandacht te besteden aan de verschillende levensbeschouwelijke en maatschappelijke waarden in onze multiculturele samenleving. (Leren) omgaan met vrijheid, verantwoordelijkheid, verdraagzaamheid, gelijkwaardigheid, solidariteit en samenwerking zijn vormingsgebieden die naast het leren (het verwerven van kennis en vaardigheden) in onze scholen de nodige aandacht krijgen. De algemene toegankelijkheid komt tot uitdrukking in het feit dat er voor elk kind op onze scholen plaats is, behoudens medische en onderwijskundige beperkingen. Iedereen is welkom, ongeacht godsdienst of levensovertuiging.

Onder het bestuur van de stichting vallen 19 openbare basisscholen verspreid over 7 gemeenten. Elke gemeente binnen de stichting biedt voldoende openbaar onderwijs waar kinderen met verschillende achtergronden, religies en uit verschillende culturen elkaar ontmoeten.

In 2008 heeft Stichting prOo een certificaat / identiteitsverklaring Openbaar Onderwijs ontvangen van het CBOO - landelijk platform openbaar onderwijs. Naar aanleiding hiervan heeft een persbijeenkomst plaatsgevonden op het bestuurskantoor. In het vervolg hebben we de redacteurs geïnfomeerd over de ontwikkelingen en nieuwe plannen die prOo heeft voor het openbaar onderwijs op de Noord-Veluwe.

#### **3.2 Het scholenbestand en voorzieningen**

Het scholenbestand bestaat in 2008 uit 23 gebouwen, 19 hoofdvestigingen met twee nevenvestigingen: 1 in Oldebroek (Noordermerk in Noordeinde), 1 in Elburg (De Blerck 't Harde) en 2 dislocaties in Harderwijk (Het Talent en De Driemaster).

De scholen zijn als volgt over de gemeenten verdeeld.



**\* Stichting prOo Noord-Veluwe**  
 Eisenhowerlaan 59, 3844 AS Harderwijk  
 tel. 0341 411 669, fax 0341 423 684  
 mail@stichtingproo.nl  
 www.stichtingproo.nl

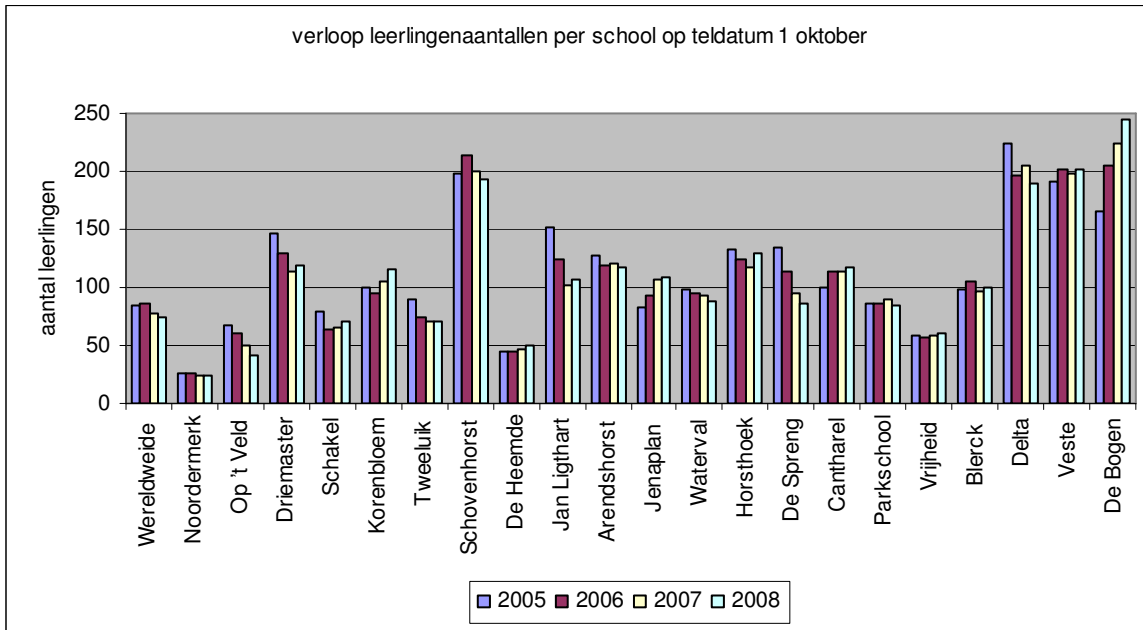
<b>Gemeente Putten</b>				
1	De Korenbloem	Klaproosstraat 20	3882 DG Putten	<a href="http://www.obskorenbloem.nl">www.obskorenbloem.nl</a>
2	Op 't Veld	PC Hoofstraat 35	3881 KC Putten	<a href="http://www.optveld.nl">www.optveld.nl</a>
3	De Schovenhorst	Garderenseweg 144	3881 NC Putten	<a href="http://www.obsdeschovenhorst.nl">www.obsdeschovenhorst.nl</a>
<b>Gemeente Ermelo</b>				
4	De Arendshorst	Zwaluwstraat 1	3853 CA Ermelo	<a href="http://www.obsarendshorst.nl">www.obsarendshorst.nl</a>
5	De Cantharel	Amanietlaan 5	3852 ZX Ermelo	<a href="http://www.obsdecantharel.nl">www.obsdecantharel.nl</a>
6	De Waterval	Cronjéstraat 46	3851 ZS Ermelo	<a href="http://www.obsdewaterval.nl">www.obsdewaterval.nl</a>
<b>Gemeente Harderwijk</b>				
7	De Driemaster (dislocatie Op 't Veld)	IJsselmeerpad 10	3844 HT Harderwijk	<a href="http://www.obsdedriemaster.nl">www.obsdedriemaster.nl</a>
8	De Veste	Houtkamp 37	3841 XC Harderwijk	<a href="http://www.deveste.eu">www.deveste.eu</a>
9	De Delta	Deventerweg 83	3843 GC Harderwijk	<a href="http://www.dedeltaharderwijk.nl">www.dedeltaharderwijk.nl</a>
10	Het Talent (dislocatie De Delta)	Krommekamp 115b	3848 DE Harderwijk	<a href="http://www.obshettalent.nl">www.obshettalent.nl</a>
11	De Bogen	Triasplein 7	3845 GC Harderwijk	<a href="http://www.obsdebogen.nl">www.obsdebogen.nl</a>
<b>Gemeente Nunspeet</b>				
12	De Schakel	Randweg 11	8071 XJ Nunspeet	<a href="http://www.obs-deschakel.nl">www.obs-deschakel.nl</a>
13	Tweeluik	A. Briëtstraat 40	8072 GZ Nunspeet	<a href="http://www.tweeluik.nl">www.tweeluik.nl</a>
<b>Gemeente Elburg</b>				
14	De Vrijheid	Wimpel 6	8081 JS Elburg	<a href="http://www.obselburg-devrijheid.nl">www.obselburg-devrijheid.nl</a>
15	De Blerck (nevenvestiging De Vrijheid)	Blerckweg 19	8084 EX 't Harde	<a href="http://www.obselburg-deblerck.nl">www.obselburg-deblerck.nl</a>
<b>Gemeente Oldebroek</b>				
16	De Wereldweide	Clematisstraat 10	8091 VK Wezep	<a href="http://www.dewereldweide.nl">www.dewereldweide.nl</a>
17	Het Noordermerk (nevenvestiging De Wereldweide)	Noorderbrink 2	8079 TN Noordeinde	<a href="http://www.hetnoordermerk.nl">www.hetnoordermerk.nl</a>
<b>Gemeente Heerde</b>				
18	Jan Ligthartschool	Fazantenstraat 7	8191 AJ Wapenveld	<a href="http://www.jlswapenveld.nl">www.jlswapenveld.nl</a>
19	Jenaplanschool Heerde	Beatrixweg 30	8181 LE Heerde	<a href="http://www.jenaplanschoolheerde.nl">www.jenaplanschoolheerde.nl</a>
20	De Spreng	Andoornstraat 1	8181 CH Heerde	<a href="http://www.sprengheerde.nl">www.sprengheerde.nl</a>
21	De Parkschool	Griftstraat 8	8181 VZ Heerde	<a href="http://www.parkschool-heerde.nl">www.parkschool-heerde.nl</a>
22	De Horsthoek	Oenerweg 7	8181 RE Heerde	<a href="http://www.dehorsthoek.nl">www.dehorsthoek.nl</a>
23	De Heemde	Kloosterakkers 10	8194 LS Veessen	<a href="http://www.obsdeheemde.nl">www.obsdeheemde.nl</a>

### 3.3 Het leerlingenbestand

Het totale leerlingenaantal van de Stichting prOo bedroeg op 1 oktober 2008: 2394 (2007: 2377).

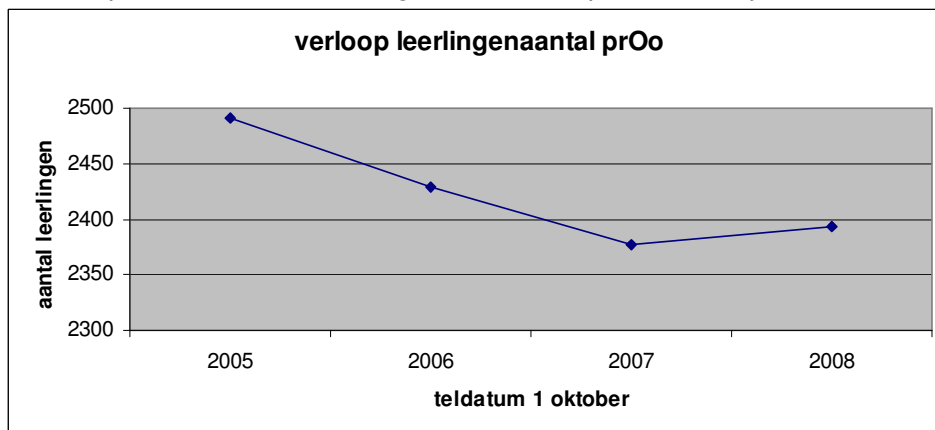
Onderstaand een overzicht van de leerlingenaantallen op teldatum 1-10-2005 t/m 1-10-2008 per school.

**Grafiek 1:**



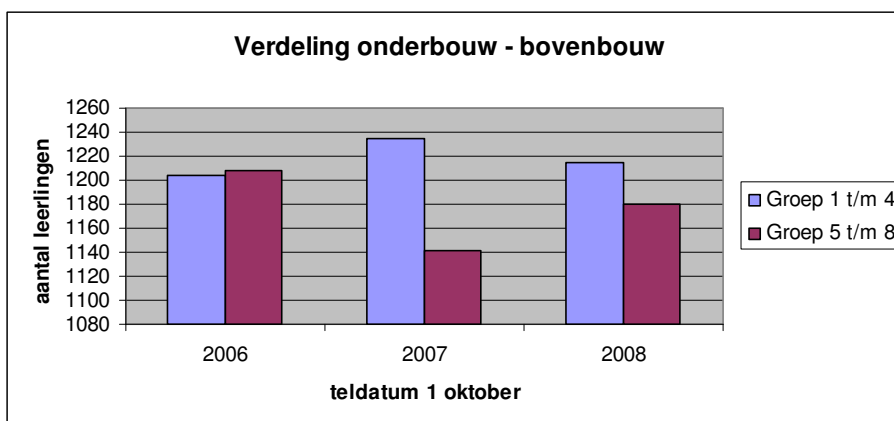
In grafiek 2 is het totale leerlingenverloop binnen de stichting weergegeven. Na een aantal jaren van daling van het leerlingenaantal is er nu een lichte stijging te zien.

**Grafiek 2:** het verloop van het totale leerlingenaantal van prOo over 4 jaren.

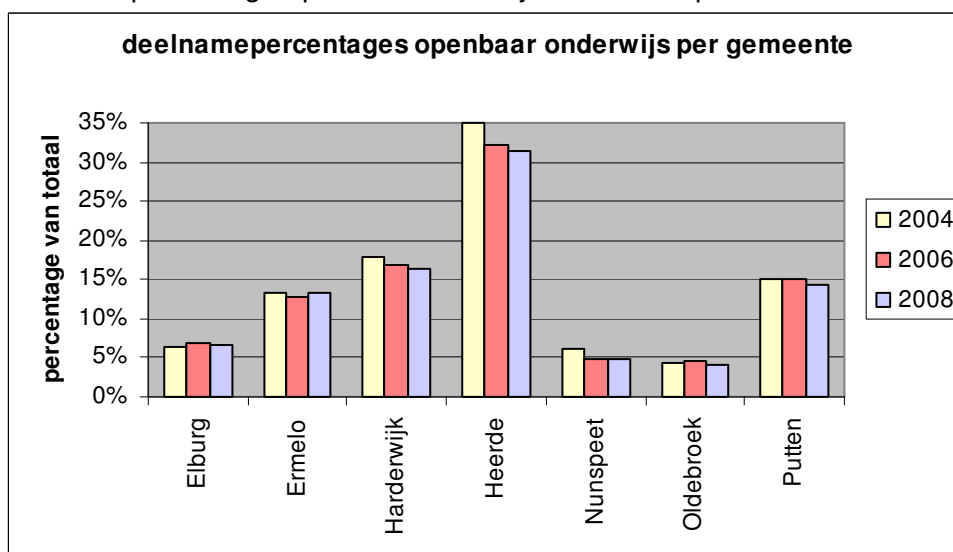


Zoals blijkt uit onderstaande grafiek 3 van de verdeling van het leerlingenaantal in onder- en bovenbouw, is een gezonde opbouw in het leerlingenaantal te constateren.

**Grafiek 3**



**Grafiek 4.** Deelname percentage openbaar onderwijs totaal voor prOo



Totaal voor prOo bedraagt het percentage achtereenvolgens:

Jaar	2004	2006	2008
Totaal	13,4%	12,8%	12,6%

### 3.4 Gewichtenregeling

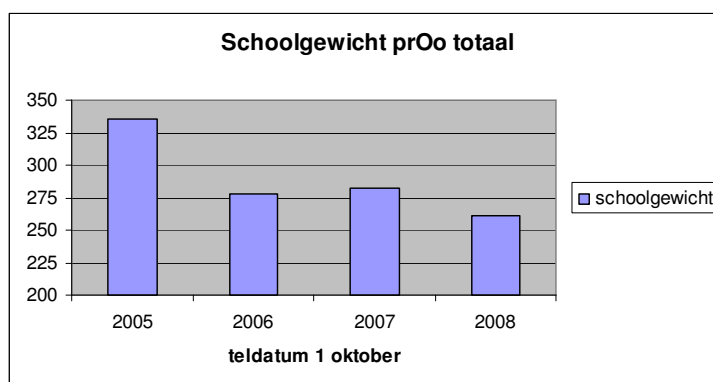
In onderstaande tabel is het schoolgewicht per school van de afgelopen 4 jaren in beeld gebracht. Er is een duidelijke daling te constateren m.i.v. 2006. Dit heeft vnl. te maken met de komst van de Islamitische school in Harderwijk en de sluiting van de AZC school in Heerde. In hoeverre de nieuwe gewichtenregeling van invloed is op het verloop is niet duidelijk.

Schoolgewicht op teldatum 1 oktober:

	2005	2006	2007	2008
W., loc Wereldweide	2	2	0	0
W., loc. Noordermerk	0	0	0	0
Op 't Veld	20	26	23	29
Schakel	12	9	9	10
Korenbloem	17	14	16	12
Tweeluiik	35	23	26	16
Schovenhorst	0	0	0	0
De Heemde	0	0	0	0
Jan Ligthart	34	18	7	6

Arendshorst	11	9	10	12
Jenaplanschool H	0	0	2	0
Waterval	3	4	3	4
Horsthoek	0	0	0	0
De Spreng	28	8	5	9
Cantharel	12	12	10	7
Parkschool	4	4	4	5
Elburg, loc. Vrijheid	7	8	6	4
Elburg, loc. Blerck	0	0	0	0
Delta	138	122	130	118
Veste	5	9	17	15
De Bogen	8	10	14	14
Totaal	336	278	282	261

#### Grafiek 4



### 3.5 Lokale educatieve agenda

De Stichting heeft te maken met 7 gemeenten die op hun eigen wijze invulling geven aan de Lokale Educatieve Agenda (LEA). De AD voert namens het openbaar onderwijs op de Noord-Veluwe het overleg met de gemeenten, meestal in aanwezigheid van een plaatselijke schooldirecteur. Onderwerpen van gesprek zijn o.a. onderwijsachterstandenbeleid, VVE, onderwijshuisvesting, schoolbegeleiding, zorg, jeugdbeleid.

In het nieuwe strategisch beleidsplan is een actiepoint opgenomen om de overlegstructuur met de diverse gemeenten te verbeteren en efficiënter te voeren (actiepoint 1.5). In 2008 is hieraan tijdens overleggen aandacht geschonken.

### 3.6 Invoering Persoonsgebonden Nummer

De leerlingengegevens in het PO moeten centraal geregistreerd worden door de Informatie Beheergroep (IB-groep). Alle scholen hebben inmiddels de sofi-nummers van alle ingeschreven leerlingen verzameld en geregistreerd in de leerlingenadministratie. Over de invoering van de persoonsgebonden nummers voor digitale uitwisseling van gegevens met ministerie, CFI en de IB-groep zijn afspraken gemaakt met de Stichting PGNPO (Persoonsgebonden nummer primair onderwijs). De bedoeling is dat de (aanvraag voor) bekostiging hierdoor uiteindelijk wordt vereenvoudigd. In 2008 zijn door de scholen diverse acties uitgevoerd onder aansturing van PGNPO om de gegevens voor de digitale uitwisseling op orde te krijgen.

## 4. Kwaliteit

### 4.1 Kwaliteitszorgbeleid

#### *Planning en verantwoording*

In het verslagjaar is verder gewerkt aan de verbetering van de planning en verantwoording in de vorm van jaarplannen en evaluaties over de verbeterpunten per schooljaar en een algehele verantwoording in het jaarverslag over een kalenderjaar.

Vrijwel alle scholen hebben hun verbeterpunten uit het schoolplan voor het schooljaar 2007-2008 geëvalueerd en een jaarplan voor 2008-2009 opgesteld. In het kader van planning en verantwoording zijn beide documenten overgelegd aan het BK. In het strategisch beleidsplan zijn hiervoor actiepunten opgesteld. Nog niet alle scholen hebben jaarplannen en evaluaties opgesteld en ingediend. Hier wordt extra aandacht aan besteed.

Over het kalenderjaar 2008 vindt voor het eerst verantwoording plaats door de individuele scholen via het jaarverslag. In maart 2008 is hiervoor een format vastgesteld als verantwoordingsinstrument naar onder meer bestuur en MR-en (ouders).

In 2008 is in het kader van de schoolplanontwikkeling en de verantwoording door alle scholen actief aandacht besteed aan de visie/missie en de identiteit van de school. Het uitdragen van de missie / visie van prOo op schoolniveau is een jaarlijks terugkerend onderwerp in de jaarplannen en de jaarverslagen.

#### *Managementinformatiesysteem (MIS)*

In 2008 heeft oriëntatie plaatsgevonden op de aanschaf van een bovenschools MIS. Hiervoor is een lijst met kwalitatieve ken- en stuurgetallen opgesteld. Dit heeft geresulteerd in de keuze voor een uniform leerlingvolgsysteem met een bestuursmodule. Van daaruit wordt bekeken of er nog andere modules aan moeten worden toegevoegd.

#### *Collegiale visitatie*

Jaarlijks worden vanaf 2006 5 scholen gevisiteerd, zodat binnen een periode van 4 jaar alle scholen van stichting prOo zijn gevisiteerd. In 2008 hebben visitaties plaatsgehad op de volgende scholen:

#### **School**

De Schovenhorst Putten  
Jan Ligthartschool Wapenveld  
De Blerck 't Harde  
De Spreng Heerde

#### **Onderwerp visitatie**

Individuele leerlingenzorg  
Daltonontwikkeling  
Klassikaal Plus  
Zelfstandig werken

Van elk visitatiebezoek is een rapportage uitgebracht met onder meer de resultaten en aanbevelingen. De aanbevelingen worden meegenomen binnen het kwaliteitsbeleid op de school. De visitatiecommissie bestaat uit een voorzitter, een secretaris (beleidsmedewerker BK) en 2 personeelsleden vanuit de verschillende scholen. Binnen prOo zijn 2 medewerkers opgeleid tot voorzitter. Binnen prOo zijn 17 opgeleide visiteurs, inclusief 2 voorzitters en de secretaris.

#### *Plan van aanpak hoogbegaafdheid*

In het strategisch beleidsplan is opgenomen dat extra aandacht moet komen voor leerlingen met talenten. In maart 2008 is het plan van aanpak hoogbegaafdheid stichting prOo 2008-2011 vastgesteld door de directeuren en het bestuur. De gezamenlijke ambitie in dit plan luidt:

- In 2012 heeft elke prOo school beleid ontwikkeld en geïmplementeerd op welke wijze (hoog)begaafde kinderen worden gesignaleerd, gediagnosticeerd en op welke wijze het onderwijs op de behoeften van deze kinderen wordt afgestemd.

## 4.2 Klachtenregeling

In het kader van de klachtenregeling is een onafhankelijke vertrouwenspersoon binnen de stichting prOo aangesteld en is prOo aangesloten bij de landelijke klachtencommissie.

In november 2008 heeft de jaarlijkse bijeenkomst voor alle schoolcontactpersonen plaatsgehad.

Tijdens de bijeenkomst is aandacht besteed aan het veiligheidsplan van prOo.

De vertrouwenspersoon heeft een jaarverslag opgesteld over het schooljaar 2007-2008.

In dat schooljaar is de externe vertrouwenspersoon 3 keer benaderd in verband met klachten of consultatie rond klachten.

## 4.3 Inspectie

De onderwijsinspectie in Zwolle houdt toezicht op de kwaliteit van het onderwijs.

Sinds augustus 2006 heeft een wijziging in het toezicht plaatsgehad. De schoolbesturen zijn nu het eerste aanspreekpunt voor de inspectie i.p.v. de scholen. Verder is er steeds meer aandacht voor de wijze waarop een school verantwoording aflegt aan belanghebbenden en de tussen- en eind-opbrengsten van het onderwijs.

De AD heeft minimaal 1 maal per jaar overleg met de inspecteur over de ontwikkelingen op stichtingsniveau en indien nodig worden individuele scholen nader besproken.

De inspecteur heeft in het verslagjaar de volgende school bezocht in het kader van de Wet op het onderwijstoezicht:

In kader van onderwijsverslag:

De Spreng 14 april 2008

De Blerck 15 december 2008

Themaonderzoek taal:

Parkschool 4 maart 2008

De Arendshorst 27 maart 2008

Tweeluis 14 april 2008

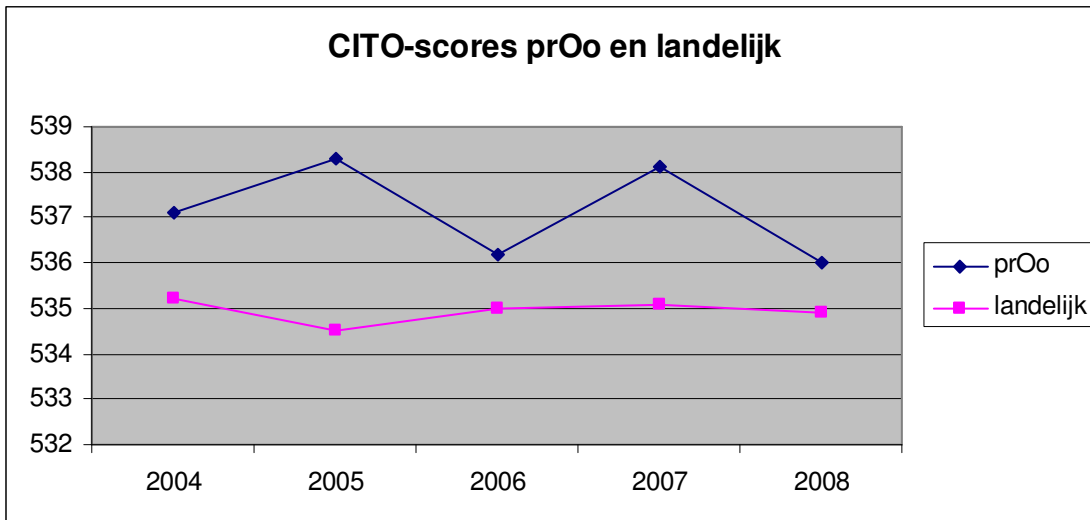
De Driemaster 12 juni 2008

De inspectierapporten zijn aanwezig op de betreffende scholen en op het bestuurskantoor. De rapportages van de onderzoeken in het kader van het onderwijsverslag zijn ook te downloaden op [www.onderwijsinspectie.nl](http://www.onderwijsinspectie.nl). Over de resultaten van het themaonderzoek taal volgt medio 2009 een algemene rapportage.

## 4.4 Opbrengsten

Vrijwel alle scholen maken naast de methodegebonden toetsen gebruik van het Cito-leerlingvolgsysteem. Alle scholen van de Stichting prOo, met uitzondering van de Jenaplanschool in Heerde, nemen deel aan de Cito-eindtoets. Alleen de gemiddelden van de CITO-eindtoets zijn beschikbaar op het bestuurskantoor. Zoals blijkt uit onderstaande grafiek liggen de gemiddelden daarvan voor onze scholen als geheel boven het landelijk gemiddelde.

Bij 10 scholen lag de eindscore beduidend boven de norm van de schoolgroep (meer dan 1.6), drie scholen zaten beneden de ondergrens GLG.

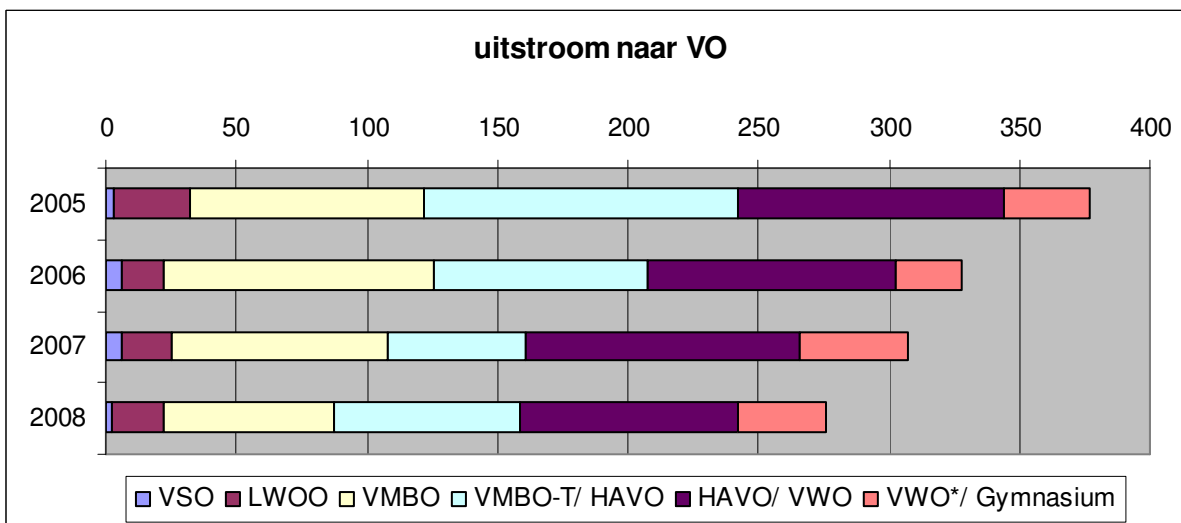


2008: cijfers op basis van het Gewogen Landelijk Gemiddelde (GLG)

### Uitstroom naar VO

Eind van het schooljaar 2007-2008: 277 leerlingen  
 Eind 2006-2007: 307 leerlingen  
 Eind 2005-2006: 328 leerlingen

Grafiek 5



## 4.6 Profilering

Het openbaar onderwijs op de Noord-Veluwe is zeer divers. Een belangrijk uitgangspunt voor het openbaar onderwijs is pluriformiteit. Van iedere school wordt binnen dit uitgangspunt een duidelijk profiel verwacht. Gerichte profilering vergroot de herkenbaarheid, leidt tot grotere betrokkenheid van leerkrachten en ouders en kan leiden tot stijging van het aantal leerlingen.

*Eerste lustrum*

Op 1 januari 2008 vierde Stichting prOo Noord-Veluwe het eerste lustrum van vijf jaar. Alle medewerkers ontvingen in het kader hiervan een schrijfmap en de kinderen ontvingen een sleutel/bidon hanger. Op de scholen zijn taarten bezorgd en cakejes voor de kinderen.

#### *Huisstijl*

In 2008 zijn de websites van de scholen gevuld met informatie, fotoboek en formulieren voor inschrijven nieuwe leerlingen in huisstijl. Voor de directeuren van meerdere scholen is een gecombineerd visitekaartje ontwikkeld waarop alle scholen worden genoemd. Ook voor het briefpapier van de directeuren met meerdere scholen is een nieuw format ontwikkeld.

#### *Externe communicatie*

Publicaties en advertenties van de scholen moeten elkaar versterken met kernpunten en verwijzingen naar de website(s). Het beleid voor het plaatsen van advertenties ligt bij de scholen. Stichting prOo heeft bovenscholts twee persberichten uitgebracht, in januari voor het eerste lustrum en in april voor het ontvangen van een keurmerk voor openbaar onderwijs. Op 3 april 2008 is een persbijeenkomst georganiseerd voor het uitreiken van het certificaat en voor de presentatie van het nieuwe Strategisch Beleidsplan 2008-2012.

#### *Certificaat Openbaar Onderwijs (CBOO)*

Op 3 april 2008 ontving Stichting prOo een certificaat Openbaar Onderwijs. Hier is door middel van een persbijeenkomst, persbericht en persmap aandacht aan besteed in het kader van profilering.

#### *PrOo run / RoPa-run*

In maart en april 2008 zijn op de scholen van prOo sponsorlopen georganiseerd voor het sponsoren van de Athlossers voor de RoPa-run. Onder de naam van prOo-Run is hier aandacht aan besteed in de media en als slotbijeenkomst is een afvaardiging van de scholen bij Athlos (atletiekvereniging Harderwijk) uitgenodigd voor het overhandigen van de sponsorgelden aan de Athlossers. De opbrengst was € 46.596,00

### **4.7 Buitenschoolse Opvang (BSO)**

M.i.v. 1 augustus 2007 hebben alle prOo-scholen een overeenkomst met een BSO organisatie afgesloten voor de buitenschoolse opvang van leerlingen. Het gaat zowel om voor- als naschoolse opvang. De opvang vindt zo mogelijk plaats in de eigen school. Indien dit niet mogelijk is, vindt opvang plaats op een andere locatie.

In 2008 is de BSO in de JLS, de Jenaplanschool en de Schakel gehuisvest.

De tussenschoolse opvang wordt op de meeste scholen geregeld met hulpouders. Een groot gedeelte van de overblijfoouders heeft scholing gevolgd via Landstede. Drie scholen hebben de tussenschoolse opvang uitbesteed aan een BSO-organisatie.

### **4.8 ICT**

In 2008 zijn ook de laatste scholen voorzien van een ICT-stimulator. Onder leiding van de ICT-stimulatoren is nu op 11 scholen een ICT-beleidsplan op schoolniveau aanwezig. De overige scholen gaan hiermee aan de slag.

De Stichting Proo heeft deelgenomen aan het onderzoek 'Didactiek in Balans', waarbij de stand van zaken van begin 2008 en de ICT-behoefte aan hardware, beleid, scholing en ondersteuning in kaart zijn gebracht. Een eerste gevolg van deze uitkomsten was een nascholingstraject voor de ICT-stimulatoren en voor leerkrachten.

De stimulatoren hebben van de ICT-netwijsopleiding de modules project- en verandermanagement en klassenconsultatie gevolgd. De werkgroep ICT heeft met drie personen aan de module Visie en

beleid op ICT deelgenomen. Voor leerkrachten is in het schooljaar 2008 begonnen met dertig workshops, variërend van methodetrainingen tot web 2.0 toepassingen (wiki's, podcasten etc.)

Op twee van onze scholen is een proef gehouden met digitale schoolborden.

#### 4.9 Weer samen naar school

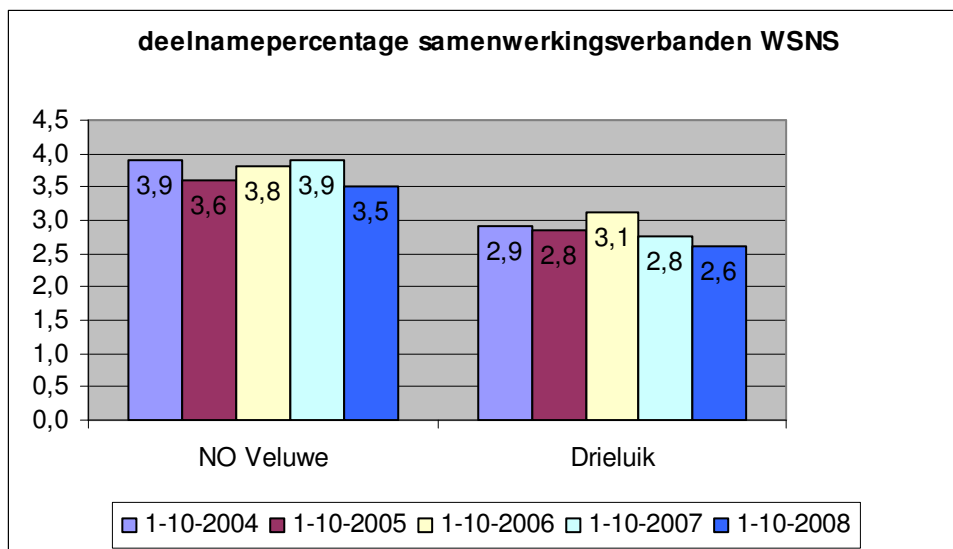
In het kader van de leerlingenzorg participeren de scholen in een samenwerkingsverband Weer Samen Naar School (WSNS). De samenwerkingsverbanden waarin de scholen van prOo met andere basisscholen en een school voor speciaal basisonderwijs in 2008 participeerden zijn:

- SWV Noord-Oost Veluwe: sbo-school "Van der Reijden" uit Epe, De Vrijheid en De Blerck uit Elburg, Tweeluik en De Schakel uit Nunspeet, Klimop en Noordermerk uit Wezep/Noordeinde, De Heemde, De Horsthoek, Jan-Ligthartschool, De Parkschool, de Jenaplanschool en De Spreng uit Heerde.
- SWV Drieluik: sbo-school "De Springplank" uit Harderwijk, De Delta, De Veste, De Driemaster en De Bogen uit Harderwijk, de Arendshorst, Cantharel en De Waterval uit Ermelo, de Korenbloem, Op 't Veld en Schovenhorst uit Putten.

De coördinatie van het SWV Noord-Oost Veluwe ligt bij de IJsselgroep in Zwolle. Voor Drieluik wordt de coördinatie uitgevoerd door 2 directeurs vanuit het samenwerkingsverband.

Door beide samenwerkingsverbanden is een zorgplan voor 2008-2009 en een jaarverslag 2007-2008 opgesteld. Het zorgplan dient als basis voor het beleid op de scholen.

**Grafiek 7** Verwijzingspercentage per samenwerkingsverband naar het speciaal basisonderwijs in de afgelopen schooljaren.



#### Passend onderwijs

In 2008 hebben de beide samenwerkingsverbanden zich in het kader van Passend onderwijs aangesloten bij de onderwijszorgkoepel Noord-Veluwe (OZK NV)

#### Leerlingen met leerlinggebonden financiering (rugzakleerlingen)

De laatste jaren is er een tendens dat het aantal rugzakleerlingen toeneemt.

In schooljaar 2007-2008 stonden op 14 basisscholen 28 LGF leerlingen ingeschreven.

In het schooljaar 2008-2009 staan op 16 basisscholen 32 LGF leerlingen ingeschreven van de volgende clusters:

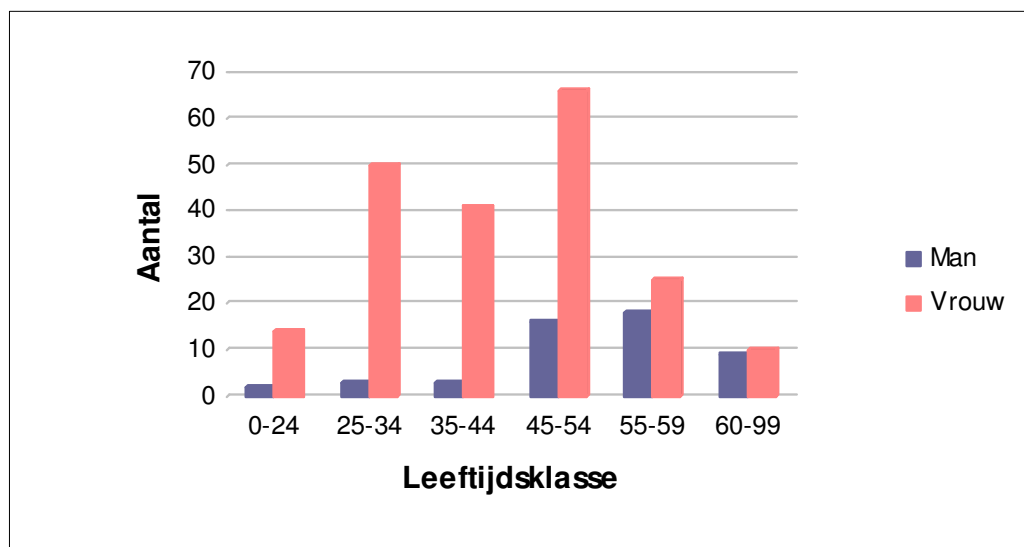
Cluster 1	2 leerlingen
Cluster 2	4
Cluster 3	10
Cluster 4	16

## 5. Personeel en formatie

### 5.1 Het personeelsbestand

De teldatum van 1 oktober 2007 vormt de basis voor het door het ministerie beschikbaar gestelde budget voor de formatie van het schooljaar 2008-2009. Het totale aantal personeelsleden van de Stichting prOo is gestegen van 246 in 2007 naar 257 in 2008.

**Grafiek 9 Verdeling man – vrouw naar leeftijd, situatie 1-10-2008.**



Uit grafiek 9 blijkt dat veel werknemers ouder dan 45 jaar zijn. De gemiddelde leeftijd van de personeelsleden bij prOo ligt boven het landelijk gemiddelde.

### 5.2 Vervanging

In 2008 zijn veel open sollicitaties voor de functie van (inval)leerkracht binnengekomen. Bij de cijfers hierna zijn de aantallen vanaf 2006 vermeld.

	Gesprekssessies	Aantal personen	Op invallijst	Op invallijst, totaal
2006	7	28	18	39
2007	7	31	27	40
2008	10	28	17	47

10 invallers zijn in 2008 gestopt bij prOo of hebben ander werk.

13 personen zijn van de invallerslijst doorgestroomd (hebben een aanstelling op formatieruimte gekregen binnen prOo)

In 2007 is de lijst met invallers gedigitaliseerd in Axxerion zodat alle scholen over een actueel bestand kunnen beschikken. Het systeem kan nog geoptimaliseerd worden. Er zijn ook momenten geweest dat er geen invallers beschikbaar waren. Er hoefden geen kinderen naar huis te worden gestuurd.

Daarnaast zijn met subsidie (50%) in december 2008 5 conciërges en 2 administratief medewerkers nieuw op de scholen aangesteld. Hun dienstverband ging in per december 2008.

### 5.3 Mobiliteit

Het personeel is evenals voorgaande jaren geweest op de mogelijkheden van mobiliteit binnen de scholen van de Stichting prOo. Het doel hiervan is om de juiste persoon op de juiste plaats te krijgen. Naast vrijwillige mobiliteit kan er sprake zijn van gedwongen mobiliteit.

In het verslagjaar was zowel sprake van formatietekorten als van formatieoverschotten op de scholen.

	Directiewisselingen Aantal scholen:	wisselingen locatie- leiders	personele overplaat- singen 1 aug.
2005			8
2006			21
2007	5	3	10
2008	6	3	11

### Kweekvijvertraject

In het schooljaar 2008-2009 zijn er 12 deelnemers voor het kweekvijvertraject, waarvan in 2008 twee cursusdata zijn geweest.

### Opleiding nieuw personeel

In 2008 is het plan Pedagogisch Centrum opgesteld.

In grote lijnen komt het op het volgende neer:

\*\*De opleiding beter toespitsen op de toekomst.

\*\*Komen tot een expertisecentrum

Er is een aantal subsidieverzoeken ingediend, die allemaal zijn afgewezen omdat het project te breed van opzet is.

Er zijn initiatieven ontplooid om toch te komen tot een "opleiding nieuwe stijl"

Hierbij werken we samen met Katholieke Pabo Zwolle (KPZ) en ROC Landstede en de instellingen voor kinderopvang en peuterspeelzalen.

In 2009 gaan we onderzoeken hoe en in welke vorm we een expertisecentrum kunnen opzetten.

### 5.4 Arbeidsomstandigheden / tevredenheid personeel

Eind 2007 is een tevredenheidsonderzoek onder de personeelsleden gehouden. De resultaten hiervan zijn in 2008 per school en op stichtingsniveau inzichtelijk gemaakt. Over het algemeen kan worden geconcludeerd dat de werknemers van prOo tevreden zijn over de arbeidsomstandigheden.

### 5.5 Verzuimbeleid

De stichting heeft sinds 1 januari 2008 een contract met Ardyn voor verzuimbegeleiding, en is de heer P. Los de nieuwe bedrijfsarts. Het contract met de Arbo-Unie Midden Nederland is per die datum opgezegd.

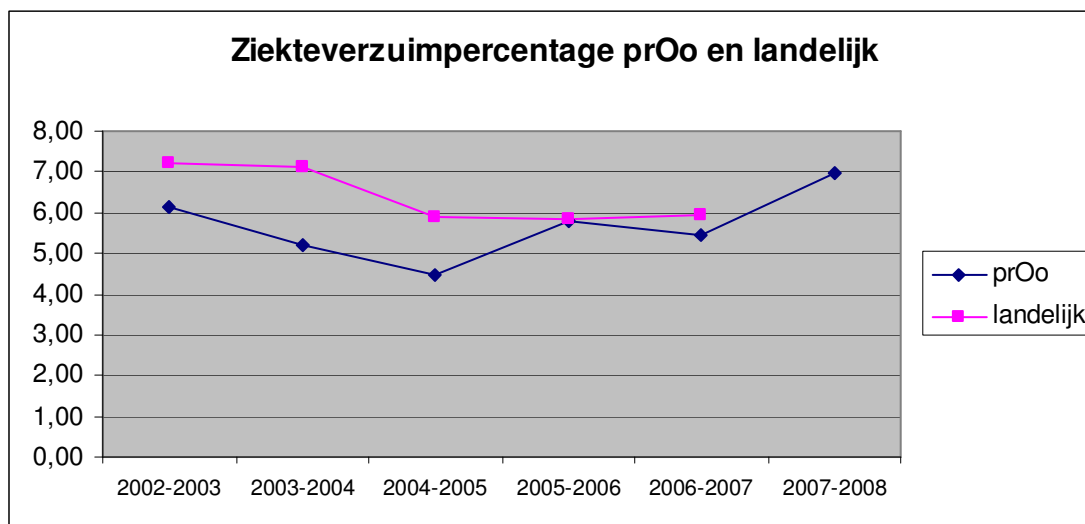
In principe is de directeur van de school casemanager bij ziekteverzuim van een personeelslid. Langdurige ziektegevallen worden besproken in het Sociaal Medisch Team (SMT), dat enkele keren per jaar bijeenkomt. Het SMT bestaat uit de algemeen directeur en de beleidsmedewerker P&O, de bedrijfsarts en de directeur van de school waar een betreffend personeelslid werkzaam is en het betreffende personeelslid zelf. In 2008 heeft drie keer een SMT plaatsgehad. (3 keer in

2007 en 2 keer in 2006). Daarnaast is er ad hoc overleg geweest tussen de directeuren en de bedrijfsarts.

### Ziekteverzuimpercentages

Ten opzichte van het voorgaande jaar is het ziekteverzuimpercentage in 2008 gestegen. In onderstaande grafiek zijn de gemiddelde ziekteverzuimcijfers van de stichting PrOo over enkele jaren vergeleken met de landelijke cijfers. De landelijke cijfers over 2008 zijn nog niet gepubliceerd op de site [www.vfpf.nl](http://www.vfpf.nl)

Grafiek 11



Ziekteverzuim (ZV1) over heel 2008 is 7,78%, stijgende tendens zet zich dus door

### 5.6 Informatievoorziening en overleg

Voor het personeel zijn de statuten, de CAO 2006-2008 en overige regelingen vrij toegankelijk. De meeste bovenschoolse regelingen inzake personeelsbeleid zijn gebundeld in het Handboek Personeel. Dit handboek wordt regelmatig geactualiseerd en aangevuld en is op elke school en op het bestuurskantoor aanwezig.

Het digitale Handboek Personeel plus de map Bestuurszaken zijn door de directeuren via Axxerion in te zien.

### 5.7 Werkdruk, taakbelasting, omvang lestaak en taakdifferentiatie

In 2008 zijn afspraken over de Normjaartaak vastgelegd conform de CAO-PO. De scholen werken sinds het schooljaar 2008-2009 volgens deze afspraken.

## **6. Huisvesting en facilitaire zaken**

### **6.1 Aanvragen, afhandeling en planning voor het komende jaar**

Naast allerlei werkzaamheden die voortvloeiden uit het M.O.P. zijn de volgende belangrijke zaken te melden die plaatsvonden in 2008.

- Aanpassen van een deel van onze schoolgebouwen ten behoeve van huisvesting van de BSO, soms in combinatie met peuterspeelzalen en kinderopvang. Het gaat hierbij om de volgende scholen; Tweeluis en Schakel in Nunspeet, Op 't Veld in Putten, de Jenaplanschool in Heerde.
- Plaatsen noodlokalen op het terrein van De Jenaplanschool in Heerde vanwege de groei van het aantal leerlingen en het starten van BSO.

### **6.2 Vervangende nieuwbouw**

De stichting is momenteel betrokken bij een vijftal nieuwbouwprojecten:

- De Blerck in 't Harde. De start van de bouw heeft plaatsgevonden in april 2008. Er is voor de Blerck een tijdelijke huisvesting geplaatst aan de Heerenveldweg. Naar verwachting zal de nieuwbouw in mei 2009 in gebruik genomen gaan worden
- De Cantharel in Ermelo. De voortgang is dusdanig vertraagd dat de geplande start zeker met een jaar uitgesteld is. Er zijn zoveel partijen bij betrokken dat de onderlinge afstemming aanzienlijk meer tijd gaat kosten
- De Arendshorst in Ermelo. De Stichting prOo is hierin bouwbeheerder. De voorbereidingen zijn gestart maar ook vertraagd omdat er een hoofdgasleiding loopt in de directe omgeving van de nieuwbouwlocatie. De gasunie en de gemeente moeten nu toestemming geven om daar toch te mogen bouwen. Dat geeft enkele maanden uitstel maar er wordt verwacht dat in het voorjaar 2009 de voorbereidingen weer verder zullen gaan en realisatie in 2010 nog steeds haalbaar is
- De Multifunctionele Accommodaties (MFA's) in Heerde oost en west. In 2007 zijn de gesprekken gestart. Hierbij zijn De Spreng (west), De Parkschool en De Horsthoek (oost) betrokken. Ook deze ontwikkelingen verlopen traag vanwege de vele partijen die er bij betrokken zijn.
- Verder is in 2008 besloten om te onderzoeken of we een kantooraccommodatie kunnen gaan bouwen op het terrein van de RSG. Door de voorgenomen fusie met Epe en het in eigen beheer nemen van de salaris- en financiële administratie is de huidige ruimte te krap. In 2009 zal daar definitieve besluitvorming over plaatsvinden.

## **7. Financiën**

### **7.1 Samenvatting jaarrekening 2008**

Het financieel jaarverslag wordt in een separaat bestuursverslag en een financiële jaarrekening opgeleverd. Dit hoofdstuk behandelt een samenvatting van de financiële jaarrekening.

Allereerst zal er ingegaan worden op de grondslagen voor de jaarrekening, de financiële situatie per 31 december 2008 en de financiële gang gedurende het verslagjaar ter sprake. Tevens zal er ingegaan worden op de investeringen en het gevoerde financiële beleid. Ter afsluiting zullen de toekomstige ontwikkelingen die eventueel financiële gevolgen hebben voor 2008 ter sprake komen.

### **7.2 Grondslagen voor de jaarrekening**

De grondslagen voor de jaarrekening zijn gebaseerd op het burgerlijk wetboek (boek 2, titel 9) en de richtlijnen voor de raad van de jaarverslaggeving. Het jaarverslag is derhalve opgesteld conform het "OCW-voorschrift jaarverslaggeving voor de sector primair onderwijs".

De jaarrekening wordt opgesteld volgens normen die in het maatschappelijk verkeer als aanvaardbaar worden beschouwd. Tevens dient deze een zodanig inzicht te geven dat er een verantwoord oordeel gevormd kan worden omtrent het vermogen en het exploitatiesaldo. Voorts wordt er ingegaan op de solvabiliteit en de liquiditeit van de Stichting prOo.

De activa en passiva worden tegen nominale waarde opgenomen tenzij anders vermeld wordt.

De materiële vaste activa zijn gewaardeerd tegen vervaardigings- of verkrijgingsprijs verminderd met de afschrijvingen. De geactiveerde bedragen worden lineair afgeschreven. Als basis voor deze afschrijving geldt de economische levensduur. Eventuele afboekingen wegens buitengebruikstelling en/of verkoop zijn afzonderlijk vermeld. Aanschaffing welke een waarde per stuk vertegenwoordigen van EUR 500 en meer en verscheidene jaren gebruikt worden, zullen geactiveerd worden.

Vorderingen worden gewaardeerd tegen nominale waarde onder aftrek van een (eventueel) noodzakelijk geachte voorziening voor risico van oninbaarheid.

Voorzieningen worden op de balans opgenomen indien het betrekking heeft op een nu al verwachte verplichting in de toekomst, of een verwacht verlies in de toekomst, waarvan de omvang nog niet vast staat, maar wel geschat kan worden. Of indien het betrekking heeft op het gelijkmatig verdelen van te verwachten lasten over meerdere jaren. Ten aanzien van het personeel is er een drietal voorzieningen gevormd. Daarnaast is er ter egalisatie van het groot onderhoud een voorziening gevormd.

Voor de bepaling van het exploitatiesaldo is het toerekeningsbeginsel toegepast, baten (en lasten) zijn toegerekend aan het jaar waarop ze betrekking hebben. Voorts is het realisatiebeginsel toegepast, baten zijn slechts opgenomen voor zover zij op balansdatum zijn gerealiseerd. Tevens is het voorzichtigheidsbeginsel toegepast, verliezen en risico's die hun oorsprong vinden vóór het einde van het boekjaar in acht moeten worden genomen als zij vóór het opmaken van de jaarrekening bekend zijn. Winsten daarentegen worden pas in de jaarrekening verwerkt op het moment van realisatie.

De rijksbijdragen OC&W zijn conform de richtlijnen in de jaarrekening opgenomen.

### 7.3 Financiële situatie per 31 december 2008

#### Balans

De balans is een momentopname en geeft de financiële situatie weer van de bezittingen [activa] en de wijze waarop deze gefinancierd zijn [passiva]. Hieronder is de gerealiseerde balanspositie per ultimo 2008 en 2007 weergegeven.

Balans (x EUR 1.000)	2008	2007		2008	2007
<b>ACTIVA</b>			<b>PASSIVA</b>		
<b>Vaste activa</b>			<b>Eigen Vermogen</b>	3.256	3.454
Materiële vaste activa	1.759	1.653	<b>Vorzieningen</b>	813	802
Financiële vaste activa	-	-	<b>Langlopende schulden</b>	-	-
	<u>1.759</u>	<u>1.653</u>	<b>Kortlopende schulden</b>	1.536	1.415
<b>Vlottende activa</b>					
Vorraden	-	-			
Vorderingen	936	822			
Liquide middelen	<u>2.910</u>	<u>3.194</u>			
	3.846	4.017			
<b>Totaal activa</b>	<u><b>5.605</b></u>	<u><b>5.670</b></u>	<b>Totaal passiva</b>	<u><b>5.605</b></u>	<u><b>5.670</b></u>

#### Reserves

Het Eigen Vermogen is opgebouwd uit een algemene reserve en een aantal bestemmingsreserves. Bestemmingsreserves zijn bedoeld voor toekomstige uitgaven die [mogelijk] niet uit toekomstige middelen gedekt kunnen worden. Ter onderbouwing van deze bestemmingsreserves liggen concrete beleids- en financieringsplanning.

Reserves [x EUR 1.000]	2008	2007
Algemene reserve	2.832	1.966
Bestemmingsreserve ouderschapsverlof	-	40
Bestemmingsreserve Bestuur & Management	310	310
Bestemmingsreserve Instandhouding Bestuurskantoor	114	171
Bestemmingsreserve ICT	-	100
Bestemmingsreserve eerste waardering	-	867
<b>Totaal reserves</b>	<u><b>3.256</b></u>	<u><b>3.454</b></u>

De bestemmingsreserve Bestuur & Management is gevormd op basis van de oude regeling bestuurlijke krachtenbundeling. Deze reserve zal ingezet worden ten behoeve van de voorgenomen krachtenbundeling met stichting Stopo uit Epe, welke medio 2009 geëffectueerd zal worden.

De bestemmingsreserve Instandhouding Bestuurskantoor is gevormd uit een jaarlijkse dotatie uit het budget personeelsbeleid en dient ter financiering van het bestuurskantoor. De opbouw van deze reserve heeft in de afgelopen vijf jaren [tot 2008] plaatsgevonden en zal vervolgens de komende jaren vrijvallen [vanaf 2008].

De bestemmingsreserves ouderschapsverlof, ICT en Eerste waarderingen zijn in lijn met de Richtlijnen Jaarverslag Onderwijs per 2008 toegevoegd aan de Algemene Reserve.

### **Voorzieningen**

De voorzieningen hebben betrekking op reeds aangegane verplichtingen welke in de nabije toekomst tot een uitgave zullen leiden.

<b>Voorzieningen</b> [x EUR 1.000]	<b>2008</b>	<b>2007</b>
Voorziening groot onderhoud	293	261
<b>Personele voorzieningen</b>		
Voorziening BAPO	388	415
Voorziening Spaarverlof	24	22
Voorziening Jubileumgratificaties	109	104
	520	541
<b>Totaal voorzieningen</b>	<b>813</b>	<b>802</b>

De voorziening groot onderhoud is gevormd op basis van een meerjaren onderhoudsplan dat periodiek geactualiseerd wordt. Gestreefd wordt om geëgaliseerd te doteren aan de voorziening; indien de materiële begroting niet sluitend is te krijgen kan hier vanaf geweken worden. De onttrekkingen hebben alleen betrekking op het planmatig onderhoud en niet op het dagelijks onderhoud.

De voorziening BAPO is gevormd ter dekking van de toekomstig te verwachten personele lasten betreffende de regeling bevordering arbeidsparticipatie ouderen [CAO primair onderwijs]. De voorziening is destijds opgezet voor de duur van vijf jaren. Op dit moment zijn de verwachtingen, dat er langer uit geput kan worden. Dit impliceert dat er de komende jaren geen dotaties plaats zullen vinden.

De voorziening spaarverlof is gevormd ter dekking van de toekomstig te verwachten personele lasten betreffende de regeling spaarverlof [CAO primair onderwijs].

De voorziening Jubileumgratificaties is gevormd ter dekking van toekomstig te verwachten uitkeringen betreffende het een 25-jarig respectievelijk 40-jarig ambtsjubileum. De berekening van de voorziening op balansdatum vindt naar rato van het verstrijken van het aantal jaren diensttijd bij het onderwijs plaats.

### **Kengetallen**

Om inzicht te verkrijgen omtrent de financiële situatie maakt de Stichting prOo onder andere gebruik van ken- en stuurgetallen. Door middel van het definiëren van indicatoren met bijbehorende normen ontstaat er een sturings-/streefgetal waarop tijdig gesignaleerd en bijgestuurd kan worden. Daarnaast worden kengetallen vergeleken met gelijksoortige scholen [benchmark].

Het sturen op ken- en stuurgetallen maakt onderdeel uit van de financiële planning en controlcyclus. Deze cyclus is één van de financiële instrumenten welke ingezet wordt op gebied van financiële beheersing.

Ken- en stuurgetallen	2008	2007
Solvabiliteit (1)	58%	61%
Solvabiliteit inclusief voorzieningen (2)	73%	75%
Weerstandsvermogen [Ernst & Young]	12%	14%
Weerstandsvermogen [OCenW]	25%	27%
Liquiditeitsratio	2,50	2,84
Werkkapitaal [x EUR 1.000]	2.311	2.602
Rentabiliteit	-1,5%	1,1%

**Solvabiliteit 1** [eigen vermogen als percentage van het balanstotaal]. Dit kengetal geeft aan in welke verhouding de bezittingen op de activazijde van de balans zijn gefinancierd met eigen of vreemd vermogen. Een lage solvabiliteit geeft aan dat in hoge mate wordt gefinancierd met vreemd vermogen. Het CFI acht een solvabiliteit van tussen de 35% en 60% als voldoende.

**Solvabiliteit 2** [eigen vermogen plus voorzieningen als percentage van het balanstotaal]. Deze ratio is opgenomen daar instellingen zeer wisselend omgaan met reserves en voorzieningen. Meerjarige voorzieningen kunnen deels ter financiering van activa worden aangewend.

**Weerstandsvermogen Ernst & Young** [eigen vermogen minus materiële vaste activa, als percentage van de totale baten]. Dit percentage geeft inzicht in de capaciteit om onvoorziene tegenvallers in de exploitatie op te vangen. Accountantsbureau Ernst & Young geeft op basis van een onderzoek als norm voor het weerstandsvermogen aan, dat deze tussen de 5% en 15% dient te zijn.

**Weerstandsvermogen OCenW** [eigen vermogen als percentage van de totale baten inclusief financiële baten]. Recentelijk heeft het ministerie van OCenW gekozen om de bepaling van het weerstandsvermogen te bepalen op een andere wijze. Indien het weerstandsvermogen zich tussen de 10% en 40% begeeft een organisatie zich in het middengebied. Een aanvullende toelichting op het weerstandsvermogen zal inzicht geven of de omvang van het weerstandsvermogen voldoende is.

**Liquiditeitsratio of current ratio** [vlottende activa in verhouding tot de kortlopende schulden]. Deze ratio geeft inzicht in het vermogen van de instelling om haar verplichtingen op korte termijn te voldoen. Bij een ratio van 1,5 of hoger is de liquiditeit voldoende.

**Werkkapitaal** [verschil tussen vlottende activa en vlottende passiva]. Het werkkapitaal geeft een indicatie van de hoeveelheid middelen die de instelling op korte termijn beschikbaar heeft om, ook als alle kortlopende schulden worden afgelost, de nodige uitgaven te doen om het bedrijf draaiende te houden.

**Rentabiliteit** [resultaat gewone bedrijfsvoering als percentage van de totale baten uit gewone bedrijfsvoering]. Dit kengetal geeft het verschil tussen baten en lasten weer ten opzichte van de totale baten. Een grote positieve rentabiliteit roept vragen op over het bestedingspatroon. Een negatieve rentabiliteit duidt op een te ruim financieel management, met mogelijke consequenties in de komende jaren. Als norm dient de rentabiliteit zich tussen de -3% en +3% te begeven.

## 7.4 Financiële gang van zaken gedurende het verslagjaar

### Exploitatierkening

De verdichte exploitatierkening [winst- en verliesrekening] over boekjaar 2008 is hieronder weergegeven. Naast de gerealiseerde cijfers over 2008 zijn tevens de begrote cijfers 2008 en vorig jaar weergegeven.

<b>Staat van baten en lasten</b> [x EUR 1.000]	Werkelijk <b>2008</b>	Begroot <b>2008</b>	Werkelijk <b>2007</b>
<b>Baten</b>			
Rijksbijdragen OCenW	12.136	11.466	11.898
Overige overheidsbijdragen	168	450	318
Overige baten	673	66	677
<b>Totaal baten</b>	<b>12.977</b>	<b>11.981</b>	<b>12.892</b>
<b>Lasten</b>			
Personele lasten	10.893	10.176	10.482
Afschrijvingen	315	291	346
Huisvestingslasten	917	807	905
Overige materiële lasten	1.145	804	1.086
<b>Totaal lasten</b>	<b>13.270</b>	<b>12.078</b>	<b>12.818</b>
Saldo baten en lasten	-293	-97	74
<b>Saldo financiële baten en lasten</b>	<b>96</b>	<b>64</b>	<b>71</b>
Resultaat uit buitengewone bedrijfsvoering	-	-	-
<b>Nettoresultaat</b>	<b>-198</b>	<b>-33</b>	<b>146</b>

## 7.5 Investeringsen

### Systematiek

De grondslagen zijn reeds toegelicht in de waarderingsgrondslagen van de jaarrekening.

### Meerjareninvesteringsplan

Op basis van een gedetailleerde inventarisatie op gebied van investeringen bij alle onderdelen van de Stichting PrOo is er een meerjareninvesteringsplan opgesteld aangaande de te verwachten investeringen. Dit plan zal jaarlijks geactualiseerd worden en onderdeel uit maken van de financiële planning en controlcyclus. In dit meerjareninvesteringsplan zijn zowel de vervangingsinvesteringen als ook de uitbreidingsinvesteringen opgenomen. De hoofdindeling betreffende de categorisering van de investeringen sluit aan met de voorgeschreven indeling van het ministerie van OCenW.

## Investerings boekjaar 2008

<b>Investerings</b> [x EUR 1.000]	<b>2008</b>	<b>2007</b>
Gebouwen en terreinen	105	69
Inventaris en apparatuur	198	387
Leermiddelen (PO)	117	161
<b>Totaal investeringen</b>	<b>419</b>	<b>617</b>

## 7.6 Financieel gevoerd beleid

### *Treasury statuut*

Op gebied van treasury management is er een financierings- en beleggingsstatuut van kracht, deze is in boekjaar 2006 opgesteld en geformaliseerd door het bestuur van de stichting PrOo. Dit statuut is opgesteld in het kader van de regeling beleggen en belenen door instelling van onderwijs en onderzoek. Dit statuut heeft tot doel een formeel karakter te scheppen waar binnen de financierings- en beleggingsactiviteiten plaats vinden. Binnen de financiële kaders wordt er getracht een zo hoog mogelijk rendement te verkrijgen op overtollige middelen en een zo laag mogelijke rente op eventuele schulden. De risico's dienen zo goed mogelijk beheerst te worden en beperken zich binnen de vastgestelde richtlijnen van het statuut.

Over boekjaar 2008 zijn er geen beleggingen geweest.

### *Financieel beleid*

Binnen het financieel management worden de volgende beheersings- en sturingsinstrumenten toegepast: planning- en controlcyclus, treasury management, risicomangement, administratieve organisatie met bijbehorende interne controle maatregelen. Opgemerkt dient te worden dat deze instrumenten middels een groeimodel geïmplementeerd worden binnen Stichting PrOo.

Het gevoerde financiële beleid vertaalt zich onder meer naar de toepassing van de financiële planning en controlcyclus. Op basis van de missie, visie en strategie worden de doelen verwoord in een meerjarenschoolplan. Jaarlijks wordt op schooljaarniveau een financiële begroting opgesteld, deze is opgebouwd uit een exploitatiebegroting, investeringsbegroting en een liquiditeitsbegroting. Op basis van deze begroting worden er budgetten toegekend aan de desbetreffende budgethouders in de vorm van een budget. Maandelijks worden de budgethouders geïnformeerd in de vorm van een financiële rapportage. De rapportages bestaan uit analyses van de begroting in vergelijking met de werkelijkheid. Op basis hiervan vindt een voortgangscontrole plaats, tevens kan er tussentijds bijgestuurd worden.

## 7.7 Toekomstige ontwikkelingen

Er doen zich geen belangrijke c.q. noemenswaardige ontwikkelingen voor welke van belang zijn voor de beoordeling van de financiële situatie van de stichting prOo.