

STICHTING



proo

primair
openbaar
onderwijs
noord veluwe



Jaarverslag 2009

Maart 2010
bes 10-001

Eisenhowerlaan 59, 3844 AS Harderwijk
Tel. 0341 411 669, Fax 0341 423 684
mail@stichtingproo.nl
www.stichtingproo.nl

Inhoudsopgave Jaarverslag Stichting prOo 2009

1. Inleiding	2
1.1 Samenvatting	2
1.2 Verantwoording	3
2. Organisatie	4
2.1 Bestuur.....	4
2.2 Strategisch beleidsplan.....	4
2.3 Management & Bestuurskantoor	7
2.4 (Gemeenschappelijke) Medezeggenschapsraad (G)MR.....	7
2.5 Organisatie- en communicatiestructuur	8
2.6 Bestuurlijke krachtenbundeling tussen Stichting prOo en OPO Epe	9
2.7 Administratie in eigen beheer	9
3. Onderwijs	10
3.1 Wezenskenmerken openbaar onderwijs	10
3.2 Instandhouding.....	10
3.3 Het scholenbestand en voorzieningen	11
3.4 Het leerlingenbestand.....	11
3.5 Gewichtenregeling.....	13
3.6 Lokale educatieve agenda (LEA).....	14
4. Kwaliteit	15
4.1 Kwaliteitszorgbeleid.....	15
4.2 Klachtenregeling.....	16
4.3 Inspectie.....	16
4.4 Opbrengsten.....	17
4.5 Profilering	18
4.6 ICT	19
4.7 Weer samen naar school (WSNS).....	20
5. Personeel en formatie	21
5.1 Personeelsbeleid.....	21
5.2 Het personeelsbestand.....	21
5.3 Vervanging	22
5.4 Mobiliteit	23
5.5 Verzuim	24
5.6 Informatievoorziening en overleg.....	24
6. Huisvesting en facilitaire zaken	25
6.1 Aanvragen, afhandeling en planning voor het komende jaar	25
6.2 Vervangende nieuwbouw	25
7 Financiën	26
7.1 Samenvatting jaarrekening 2009	26
7.2 Grondslagen voor de jaarrekening.....	26
7.3 Financiële situatie per 31 december 2009	26
7.4 Financiële gang van zaken gedurende het verslagjaar	29
7.5 Investerings.....	29
7.6 Financiële beleid.....	30
7.7 Toekomstige ontwikkelingen.....	30

1. Inleiding

1.1 Samenvatting

In dit jaarverslag treft u informatie aan over het gevoerde beleid en de ontwikkelingen gedurende het kalenderjaar 2009 van zowel de Stichting prOo Noord-Veluwe als de stichting OPO Epe. *Het beleid en de ontwikkelingen van OPO Epe zijn cursief opgenomen. Onderstreept is informatie over de bestuurlijke krachtenbundeling (BKB) toegevoegd.* In de bijlage zijn school- of stichtingspecifieke gegevens en grafieken opgenomen.

Het jaar 2009 heeft voor beide stichtingen vooral in het teken gestaan van de voorbereidingen voor de bestuurlijke krachtenbundeling. In oktober 2009 is hierover het definitieve besluit genomen en met ingang van 1 januari 2010 is de krachtenbundeling een feit.

In 2009 is verder uitvoering gegeven aan het strategisch beleidsplan 2008-2011 van stichting prOo. Een overzicht van de mate waarin de gestelde doelen van het beleidsplan zijn gerealiseerd, is opgenomen in hoofdstuk 2.

In dit jaarverslag zijn naast relevante kwalitatieve en kwantitatieve gegevens ook de vergelijkende gegevens van voorgaande jaren opgenomen. Na een lichte stijging van het leerlingenaantal in 2008 was in 2009 wederom sprake van een daling van het leerlingenaantal, zowel voor stichting prOo als voor OPO Epe.

Andere belangrijke ontwikkelingen in 2009 waren het in eigen beheer nemen van de personele-, de salaris- en de financiële administratie en de invoering van het nieuwe leerlingenadministratie- en leerlingvolgsysteem ParnasSys op alle scholen, *inclusief Epe*, met daaraan gekoppeld een bovenschoolse module.

Op het gebied van kwaliteitsbeleid heeft 2009 wederom in het teken gestaan van de verbetering van de planning en verantwoording. De vierde ronde collegiale visitaties heeft plaatsgehad op 4 scholen. Het beleid voor passend onderwijs en leerlingen met talenten heeft verder vorm gekregen. Op alle niveaus hebben scholingen voor invoering ParnasSys plaatsgehad. *In Epe heeft 2009 vooral in het teken gestaan van de verdere ontwikkeling van het werken met kwaliteitskaarten.*

Binnen het personeelsbeleid is een start gemaakt met de invoering van de functiemix. De verdere implementatie van IPB heeft vooral op de scholen plaatsgevonden in de vorm van het voeren van beoordelingsgesprekken. Er is na één jaar van een stijgend ziekteverzuimpercentage weer sprake van een dalende lijn.

In Epe is een stijgend ziekteverzuimpercentage te constateren.

Op het gebied van huisvesting zijn in enkele gemeenten de besprekingen voortgezet over nieuwbouwprojecten waarbij scholen van de Stichting prOo zijn betrokken.

In 2009 zijn de scholen doorgedaan met de invoering van hun schoolspecifieke ICT beleidsplannen. Op enkele scholen zijn digitale schoolborden geplaatst. Er is bovenscholse een start gemaakt met de oriëntatie op een alternatief van de digitale schoolborden; het LCD-touchscreen.

Geconcludeerd kan worden dat de stichting op koers ligt voor wat betreft de realisatie van het nieuwe strategisch beleidsplan. Reden te meer om allen die het openbaar onderwijs een warm hart toedragen te danken voor de toewijding en inzet.

1.2 Verantwoording

Ministerie

Vanuit het ministerie zijn voorschriften vastgesteld in de “Regeling jaarverslag primair onderwijs en (voortgezet) speciaal onderwijs” waaraan een jaarverslag moet voldoen. Jaarlijks vóór 1 juli moet het verslag worden ingediend bij het ministerie. Dit jaarverslag bestaat uit:

- een bestuursverslag,
- een jaarrekening en
- overige gegevens, waaronder de accountantsverklaring.

Regioraad

De jaarlijkse procedure voor de vaststelling van het jaarverslag en de jaarrekening is als volgt:

- a) Voor 1 maart Concept jaarrekening aangeboden (door administratiekantoor, gedeeltelijk).
- b) In maart Bespreking door bestuur.
- c) Voor 1 april Aanbieding jaarrekening aan Regio Noord-Veluwe
- d) In april Bespreking in ambtelijk overleg.
- e) Mei/juni Portefeuillehoudersoverleg regio Noord-Veluwe met stichting prOo
- f) Juni Goedkeuring jaarrekening door AB Regio Noord-Veluwe

Lid 2 van artikel 26 geeft aan dat, nadat goedkeuring door de regioraad is verkregen, het bestuur de jaarrekening en het jaarverslag vaststelt.

Voor de verantwoording van de jaarrekening van de Stichting OPO Epe over 2009 wordt dezelfde procedure gevolgd.

Horizontale verantwoording

In het kader van de horizontale verantwoording wordt het jaarverslag na vaststelling door de regioraad, het bestuur en de GMR geplaatst op de website van de stichting: www.stichtingproo.nl Sinds 2006 wordt een samenvatting van het jaarverslag verspreid onder de medewerkers van de stichting, de medezeggenschapsraden, de ouders van de leerlingen en ander belanghebbenden.

Verantwoording op schoolniveau

In 2009 is gewerkt aan het verder vorm geven van de wijze van verantwoording door de scholen. Het format voor het jaarverslag is geëvalueerd en er zijn afspraken gemaakt over verantwoording richting ouders en omgeving. Over het kalenderjaar 2009 zullen de scholen vóór 1 april 2010 verantwoording afleggen in hun zakelijk jaarverslag.

2. Organisatie

2.1 Bestuur

Het bestuur van de Stichting prOo is het bevoegd gezag van 19 openbare basisscholen in 7 gemeenten in de regio Noord-Veluwe met 2400 leerlingen en circa 250 leerkrachten. Het bestuur bestuurt op hoofdlijnen en heeft de Algemeen Directeur (AD) mandaat gegeven ten aanzien van de uitvoering van het beleid. Het bestuur telt formeel maximaal negen leden die zijn benoemd door de regioraad van de Noord-Veluwe op voordracht van het bestuur of de GMR. In 2009 bestond het bestuur uit 7 leden.

Het bestuur heeft in het verslagjaar 2009 zes keer vergaderd over o.a.:

- Overdracht bestuurlijke taken OPO Epe
- Mobiliteitsregeling
- Regeling gedwongen mobiliteit
- Jaarverslag en jaarrekening 2008
- Huisvesting bestuurskantoor
- Visie Onderwijs Zorgkoepel OZK Noord Veluwe
- CAO-PO 2009
- Bestuursformatieplan 2009-2010
- Begroting 2010
- Reglementen MR en GMR

De bestuursleden bezoeken jaarlijks alle scholen. In 2009 was er bij de bezoeken belangstelling voor de individuele situatie op de scholen.

Het bestuur heeft naast een functieverdeling de werkzaamheden ook verdeeld over portefeuillehouders zoals vermeld in bijgaand overzicht. De bestuursleden ontvangen jaarlijks een vrijwilligersvergoeding.

In **de bijlage 2.1** is een overzicht van de bestuursleden met de verdeling van de portefeuilles opgenomen.

In 2009 kwam het bestuur 5 maal bijeen in vergadering over o.a.:

- *Bestuurlijke krachtenbundeling*
- *Vaststelling jaarverslag 2008*
- *Overdracht reserves en voorzieningen*
- *Huisvestingszaken (Hoge Weerdschool, Bongerd, Sprengre Geerstraat)*
- *Vaststelling jaarrekening 2008*
- *Vaststelling bestuursformatieplan*

BKB: In het kader van de krachtenbundeling is de stuurgroep, bestaande uit twee bestuursleden van OPO Epe en twee van prOo en de beide Algemeen Directeuren, in 2009 diverse malen bijeen geweest. In 2009 is een nieuw bestuur samengesteld, dat in november gezamenlijk bijeen is geweest.

2.2 Strategisch beleidsplan

In onderstaand overzicht worden de voortgang en de stand van zaken uit het strategisch beleidsplan (SBP) 2008-2012 op de onderscheiden beleidsterreinen in het kort weergegeven. De hoofdstukken in de eerste kolom verwijzen naar de indeling van het strategisch beleidsplan. In de laatste kolom is aangegeven in welk hoofdstuk van dit jaarverslag de verantwoording plaatsvindt. Met tevredenheid wordt geconstateerd dat de beleidsdoelen in de planperiode zijn uitgevoerd of in gang zijn gezet.

Evaluatie beleidsdoelen in 2009 uit het strategisch beleidsplan 2008-2012:

Beleidssterrein: 1. Algemeen				
Nr	Omschrijving	Planning	Verantwoording	Verslag hfdst.
1.1	Aansluiting voorschools - basisschool	Eind 2009	Vve afspraken diverse gemeenten	
1.2	Verticale afstemming 0-18 jarigen	2010	Overleg met voorschools en Vo is gestart maar heeft nog niet geleid tot concrete resultaten.	
1.3	Uitbesteden of zelf doen: A. administratie B. schoolbegeleiding	A.2008 B. 2009	Per 1 januari 2009 is de personele administratie in eigen beheer genomen en op 1 augustus 2009 de financiële administratie Voor de school- en leerlingbegeleiding zijn verdere afspraken gemaakt en zijn onderzoeken gedaan naar een eigen expertisecentrum.	
1.4	Strategische positie in de regio	2008	In 2009 heeft de besluitvorming rondom de bestuurlijke krachtenbundeling met OPO Epe plaatsgevonden en hebben beide stichtingen besloten tot krachtenbundeling per 1-1-2010.	2.5
1.5	Visie op lokaal onderwijs beleid	2009	Inzet om het aantal overlegmomenten te reduceren heeft (nog) niet tot succes geleid.	3.5

2. Profilering / identiteit				
Nr	Omschrijving	Planning	Verantwoording	verslag
2.1	website	2008	De scholen beheren de eigen website. Het actueel houden van de websites is nog steeds een aandachtspunt.	2.5
2.2	Media- en advertentiebeleid i.k.v. naamsbekendheid	2010		3.1 en 4.6

3. Financiën				
Nr	Omschrijving	Planning	Verantwoording	verslag
3.1	Ontwikkeling financiële ken- en stuurgetallen	2009	Wordt in 2010 afgerond	7
3.2	Opstellen planning- en control cyclus	2008	De werkzaamheden i.v.m. het onderzoek naar de bestuurlijke krachtenbundeling hebben er toe geleid dat deze plannen niet zijn uitgevoerd.	
3.3	Beschrijving administratieve organisatie (AO)	2011		
3.4	Ontwikkeling interne controlemaatregelen	2010		
3.5	Ontwikkeling financieel meerjarenbeleid	2011		
3.6	Ontwikkeling rapportagestructuur	2008	Zie bij 3.2	

4. Huisvesting				
Nr	Omschrijving	Planning	Verantwoording	verslag

4.1	a. Contractafsluiting met BSO instellingen en b. integratie BSO in schoolgebouwen prOo	a.2008 b 2010	Is in vrijwel alle scholen al gerealiseerd.	4.7
4.2	Digitaal archief voor postregistratie	2009	In de loop van 2008 is de postverwerking geheel gedigitaliseerd. Afgerond.	

5. Medezeggenschap

Nr	Omschrijving	Planning	Verantwoording	verslag
5.1	Professionalisering medezeggenschap	2008	Per 1 jan. 2008 gestart met nieuwe GMR. Zowel qua omvang, organisatie als bemensing. Er is een ambtelijk secretaris aangesteld. Afgerond.	

6. Personeel en Organisatie

Nr	Omschrijving	Planning	Verantwoording	verslag
6.1	Verdere implementatie IPB	2009	Gestart met beoordelingsgesprekken gevoerd op de scholen en met de directies.	
6.2	Versterking instroom personeel	2011	Afspraken met de PABO over werkplekieren	5.3
6.3	Actualisering beleid Arbo en VWG	2011	Aanbestedingstraject ARBO-dienst	5.8

7. Onderwijs en kwaliteit

Nr	Omschrijving	Planning	Verantwoording	verslag
7.1	Uitdragen visie en missie op schoolniveau	Jaarlijks	Dit is als vast verantwoordingsonderdeel opgenomen in het jaarverslag van de scholen.	4.1
7.2	Ontwikkeling kwalitatieve ken- en stuurgetallen	2009	In 2009 is voor alle scholen ParnasSys ingevoerd: een webbased leerlingenadministratie en leerlingvolgsysteem. Ook is de bovenschoolse module aangeschaft.	4.1
7.3	Verantwoording en opstellen jaarplannen en jaarverslagen	Jaarlijks	De scholen hebben de jaarplannen van 2008-2009 geëvalueerd en nieuwe jaarplannen voor 2009-2010 opgesteld. Verder vindt in het jaarverslag 2009 verantwoording op schoolniveau plaats volgens een vastgesteld format.	4.1
7.4	Passend onderwijs	2011	Gewerkt aan een bovenschoolse visie op zorg en invoering hgw en groepsplannen. Verder vorm gegeven aan het beleid voor leerlingen met talenten.	4.1

De bestuurscommissie heeft in 2005 een strategisch beleidsplan vastgesteld voor de periode 2005-2009. Een beleidsplan waarin ondermeer de beleidsdoelen tot 2009 zijn vastgelegd. 2009 heeft voor Epe in het teken gestaan van de bestuurlijke krachtenbundeling. De meeste voornemens uit het SBP waren al uitgevoerd in 2009. Ze komen als vast onderdeel terug in de verschillende hoofdstukken in dit jaarverslag.

BKB: Het SBP van Stichting prOo wordt in 2010 op onderdelen aangepast op de nieuwe situatie na de krachtenbundeling.

2.3 Management & Bestuurskantoor

In **de bijlage** treft u het organogram aan van stichting prOo dat een voorstelling geeft van de organisatie in 2009.

Het bestuurskantoor is gevestigd in het gebouw van de regionale scholengemeenschap Slingerbos / Levant aan de Eisenhowerlaan 59 te Harderwijk. Eind december 2009 is het bestuurskantoor verhuisd naar een nieuw gebouw bij RSG Slingerbos.

Op het bestuurskantoor, incl. administratiekantoor, werkten in 2009 11 medewerkers voor in totaal 7,5 FTE. In **de bijlage** is een overzicht van de medewerkers, hun functie en formatie-omvang op het bestuurskantoor opgenomen gedurende de afgelopen vijf jaren.

In 2009 heeft het BK twee stagiaires van ROC Landstede begeleid.

*Het organogram van Stichting OPO Epe, dat **als bijlage** is toegevoegd, geeft een voorstelling van de Stichting Openbaar Primair Onderwijs in Epe weer voor het jaar 2009.*

*Het stafbureau van de ST OPO was in 2009 gehuisvest aan de Beekstraat 29, 8162 AH te Epe. Er waren 4 medewerkers werkzaam voor samen 3.0 FTE. In **de bijlage** zijn de namen, functies en formatieomvang opgenomen.*

BKB:

Met ingang van 1 januari 2010 komen de medewerkers van het stafbureau van STOPO Epe in dienst van de Stichting prOo, m.u.v. de Algemeen Directeur.

2.4 (Gemeenschappelijke) Medezeggenschapsraad (G)MR

De medezeggenschap is op schoolniveau en op bovenschools niveau geregeld. De afzonderlijke basisscholen kennen een medezeggenschapsraad (MR), waarin de lokale schoolbelangen worden behartigd en waarin ouders en personeel evenredig vertegenwoordigd zijn. De directeur van de school heeft mandaat om met hen het overleg te voeren over schoolspecifieke zaken.

Bovenschools zijn de scholen vertegenwoordigd in de gemeenschappelijke medezeggenschapsraad (GMR) en is de Algemeen Directeur de gesprekspartner ten aanzien van het overleg over de bovenschoolse zaken en zaken die de organisatie betreffen. De GMR bestaat uit evenveel ouders als personeelsleden.

De GMR heeft in het verslagjaar 6 keer vergaderd en ingestemd met:

- Jaarrekening 2008
- Bestuursformatieplan
- Bestuurlijke Krachtenbundeling
- Toekenning extra toelage directeuren en locatieleiders
- Regeling gedwongen mobiliteit
- Aanpassing statuut en reglement medezeggenschap

Verder heeft de GMR gesproken over:

- de functiemix
- teruglopend leerlingenaantal
- passend onderwijs
- rookbeleid
- nieuwbouw Ermelo
- eigen website

De GMR heeft in 2009 zes keer vergaderd en ingestemd met:

- *ARBO beleidsplan;*
- *Bestuurlijke krachtenbundeling;*
- *Begroting en Jaarrekening;*

- *Bestuursformatieplan;*
- *Benoeming leden tijdelijke GMR*

In **de bijlage 2.4** is een overzicht van de samenstelling van beide GMR-en in 2009 opgenomen.

BKB:

In het kader van de bestuurlijke krachtenbundeling hadden de voorzitters van de beide GMR-en zitting in de projectgroep. Hierin zijn o.a. voorstellen behandeld over de nieuwe opzet en samenstelling van de nieuw te vormen GMR na de krachtenbundeling.

De leden van de GMR-en en de MR zijn regelmatig geïnformeerd over de krachtenbundeling d.m.v. nieuwsbrieven en informatiebijeenkomsten.

2.5 Organisatie- en communicatiestructuur

Directeurenberaad

De AD en de directeuren van de scholen vormen samen het **directeurenberaad** (DB) dat adviserend is ten aanzien van beleidsontwikkeling. De AD is voorzitter van het DB. Het DB heeft in 2009 12 keer overleg gevoerd.

Besloten is over:

- Convenant leerkracht
- Aanschaf en implementatie Management Informatie Systeem (ParnasSys)
- Invoeringstraject functiemix
- Managementstatuut
- Nieuwe opzet management team (MT)

De Algemeen directeur en directeuren vormen samen het overleg van leidinggevenden in het Algemeen Directie Overleg (ADO). Dit ADO is adviserend ten aanzien van beleidsontwikkeling. De Algemeen directeur is voorzitter van het ADO. In dit overleg zijn alle schooloverstijgende zaken aan de orde geweest. Het managementteam bestond uit de Algemeen Directeur en twee directeuren.

Werkgroepen

De stichting werkt binnen het directeurenberaad met werkgroepen. Het voornaamste doel van de werkgroepen is het voorbereiden van voorstellen voor het directeurenberaad. Een werkgroep bestaat uit een of meer vertegenwoordigers van het bestuurskantoor en vier tot zes directeuren. Een directeur zit in twee werkgroepen. Tot 1 augustus 2009 bestonden de volgende werkgroepen:

1. werkgroep financiën en beheer
2. werkgroep onderwijs en kwaliteitsbeleid
3. werkgroep personeelsbeleid en sollicitatiecommissie
4. werkgroep profilering
5. werkgroep ICT

Het voornaamste doel van deze werkgroepen van OPO Epe is het voorbereiden van voorstellen. Een werkgroep bestaat uit een of meer directeuren, (incidenteel) een vertegenwoordiger van het stafbureau en de algemeen directeur.

Binnen de ST OPO functioneren in 2009 de volgende werkgroepen:

- *werkgroep Centrale Inkoop;*
- *werkgroep Communicatie;*
- *werkgroep ICT.*

BKB:

Met ingang van het nieuwe schooljaar 2009-2010 is de samenstelling en werkwijze van het MT en de werkgroepen veranderd, onder meer in verband met de aansluiting van de scholen uit Epe. Er zijn nog 3 werkgroepen (onderwijs en kwaliteit, personeel, facilitair) bestaande uit directeuren (elke directeur zit in één werkgroep) en een medewerker van het bestuurskantoor. Daarnaast bestaat het afstemmingsoverleg, bestaande uit de voorzitters van de 3 werkgroepen en de AD.

Netwerk locatieleiders

In 2009 is het netwerk locatieleiders 6 keer bij elkaar geweest. 2 keer stond profilering centraal. De andere netwerkbijeenkomsten zijn voorbereid door leden van het netwerk zelf.

Nieuwsbrief + website

In 2009 zijn vijf Nieuwsbrieven (prOo Info) verschenen en een oproep voor de bijeenkomst Passend Onderwijs in maart 2009. Verder verschijnt informatie op de website van de stichting: www.stichtingproo.nl.

OPO Epe heeft in 2009 geen nieuwsbrieven verspreid.

BKB:

In het kader van de bestuurlijke krachtenbundeling zijn in 2009 2 nieuwsbrieven met informatie over de krachtenbundeling verschenen.

Er heeft oriëntatie plaatsgehad op de vormgeving van de website voor de nieuwe stichting.

2.6 Bestuurlijke krachtenbundeling tussen Stichting prOo en OPO Epe

Voor dit proces is een projectorganisatie in het leven geroepen, bestaande uit een stuurgroep, projectgroep en 3 werkgroepen. Aan de hand van een vooraf opgesteld plan van aanpak is onderzoek gedaan naar alle relevante onderdelen. Eind 2008 was door beide besturen een principebesluit genomen om met ingang van 1 augustus 2009 de krachten te bundelen. In 2009 zijn de stuurgroep en de projectgroep nog diverse keren bij elkaar geweest.

De datum van 1 augustus 2009 is niet gehaald doordat er bij de gemeente Epe en de regio Noord-Veluwe geen overeenstemming kon worden bereikt over de wijze van toezicht op het openbaar onderwijs van Epe. Dit heeft nadelige personele en financiële gevolgen gehad voor beide stichtingen. Ook zijn hierdoor diverse geplande activiteiten niet doorgegaan of verplaatst, zoals:

- vacature voor adjunct algemeen directeur is ingetrokken
- aanstelling Algemeen Directeur OPO Epe is op contractbasis voortgezet
- de geplande kick-off in september 2009 is gecancelled
- de formatie omvang van de aangestelde salarisadministrateur en controller was voor de stichting prOo te groot en te kostbaar

2.7 Administratie in eigen beheer

De financiële, personele en salarisadministratie is in 2009 in eigen beheer genomen, mede met het oog op de aanstaande krachtenbundeling. De personele- en salarisadministratie per 1 januari 2009 samen met RSG Slingerbos/Levant en de financiële administratie per 1 augustus 2009. Hiervoor zijn per die data een salarisadministrateur en een controller in dienst getreden. Het contract met OSG is gedeeltelijk opgezegd.

De financiële- en personeelsadministratie van STOPO Epe was ook in 2009 uitbesteed aan de Onderwijs Service Groep (OSG) te Arnhem.

3. Onderwijs

3.1 Wezenskenmerken openbaar onderwijs

In artikel 46 van de wet op het primair onderwijs wordt het karakter van het openbaar onderwijs omschreven. Deze omschrijving vormt voor de scholen van de Stichting prOo een belangrijke leidraad bij de inrichting van de dagelijkse onderwijspraktijk op de scholen. Dit komt ook terug in de missie van onze stichting. De actieve pluriformiteit wordt vorm gegeven door op de scholen actieve aandacht te besteden aan de verschillende levensbeschouwelijke en maatschappelijke waarden in onze multiculturele samenleving. (Leren) omgaan met vrijheid, verantwoordelijkheid, verdraagzaamheid, gelijkwaardigheid, solidariteit en samenwerking zijn vormingsgebieden die naast het leren (het verwerven van kennis en vaardigheden) in onze scholen de nodige aandacht krijgen. De algemene toegankelijkheid komt tot uitdrukking in het feit dat er voor elk kind op onze scholen plaats is, behoudens medische en onderwijskundige beperkingen. Iedereen is welkom, ongeacht godsdienst of levensovertuiging.

De missie en visie van de Stichting prOo luiden:

De Stichting primair Openbaar onderwijs Noord-Veluwe (stichting prOo) ziet het als haar opdracht haar leerlingen, met respect en actieve aandacht voor alle levensovertuigingen, op een inspirerende wijze voor te bereiden op een kansrijke toekomst.

De Stichting prOo biedt veelzijdig onderwijs, op basis van zelfstandigheid, verantwoordelijkheid en samenwerking, waarbij de persoonlijke ontwikkeling van leerlingen en medewerkers tot zijn recht komt onder het motto

“leren doe je samen”.

De missie van het Openbaar Primair Onderwijs in Epe luidt:

De Stichting Openbaar Primair Onderwijs Epe staat garant voor kwalitatief hoogwaardig onderwijs aan ieder kind. Ieder kind kan zich in een veilige en uitdagende leeromgeving veelzijdig ontwikkelen. Zelfstandigheid en eigen verantwoordelijkheid worden gestimuleerd vanuit een houding van respect. Ontmoeting staat centraal met waardering en aandacht voor de verschillen tussen kinderen, ouders en medewerkers. Competente medewerkers zorgen voor optimale resultaten van ieder kind. Dat doen ze samen met ouders en andere betrokkenen in een voortdurende interactie met de maatschappelijke omgeving van de school. Daarbij staan zij open voor ontwikkelingen. Onder het motto:

“Wederzijds respect als basis”.

3.2 Instandhouding

Onder het bestuur van de stichting vallen 19 openbare basisscholen verspreid over 7 gemeenten. In 2009 is binnen de stichting prOo geen sprake geweest van opheffing van een openbare school. Wel is het leerlingenaantal op Tweeluik in Nunspeet onder de opheffingsnorm Nunspeet van 66 gekomen.

De instandhouding van het Openbaar Onderwijs in de kleine kernen is in 2009 wel/ geen ? onderwerp van beraad geweest. Sterker nog, het leerlingenaantal in de kleine kernen kenmerkt zich, anders dan werd verwacht, door een gestage groei. Wel heeft het bevoegd gezag met zorg gekeken naar de ontwikkeling van het leerlingenaantal in de dorpskernen van Vaassen en Epe.

3.3 Het scholenbestand en voorzieningen

Het scholenbestand bestaat in 2009 uit 23 gebouwen, verspreid over de gemeenten Putten, Ermelo, Harderwijk, Nunspeet, Elburg, Oldebroek en Heerde, in 19 hoofdvestigingen met twee nevenvestigingen: 1 in Oldebroek (Noordermerk in Noordeinde) en 1 in Elburg (De Blerck in 't Harde) en 2 dislocaties in Harderwijk (Het Talent en De Driemaster).

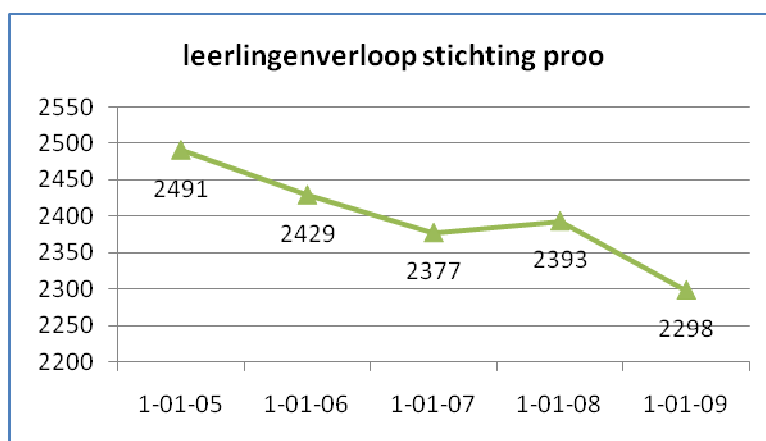
In de **bijlage 3.3** is een overzicht opgenomen van de scholen van prOo met een overzichtskaartje.

Het scholenbestand bestaat uit 7 scholen verspreid over 9 locaties in de gemeenten Epe, Emst, Oene en Vaassen.

*In de **bijlage 3.3** is een overzicht opgenomen van alle scholen van OPO Epe.*

3.4 Het leerlingenbestand

Het totale leerlingenaantal van de Stichting prOo bedroeg op 1 oktober 2009: 2298 (2008: 2394). Het leerlingenverloop over de afgelopen 5 jaren is hieronder weergegeven.



Figuur 1 het verloop van het totale leerlingenaantal van prOo over 5 jaren

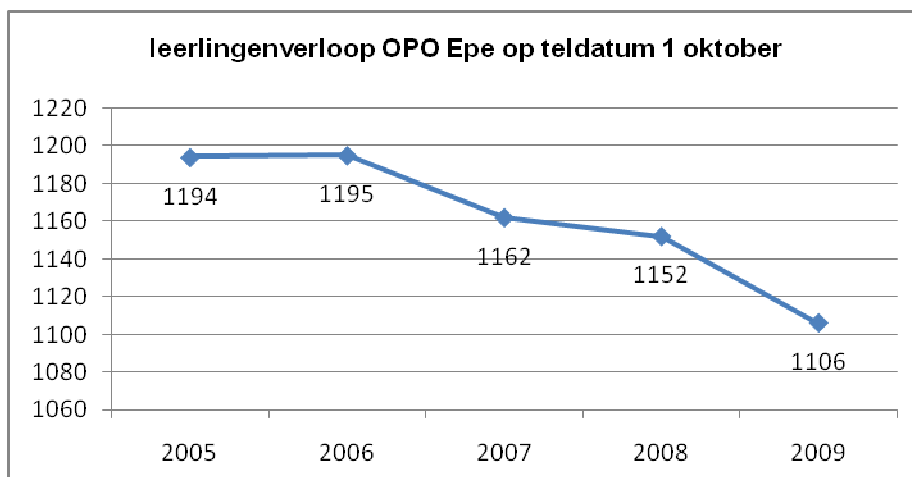
Een overzicht van het verloop van het leerlingenaantal per school over de afgelopen 5 jaren vindt u in de **bijlage figuur 11**.

Opmerkelijke ontwikkelingen in 2009 hebben zich voorgedaan op de volgende scholen:

- de groei is doorgezet op De Schakel, de Jenaplanschool Heerde, De Bogen
- een daling is voortgezet op: Op 't Veld, Tweeluiik (onder de opheffingsnorm), de 3 scholen in Ermelo, De Delta, De Spreng
- de daling op Schovenhorst is bewust, deze school moest dalen i.v.m. een te groot aanbod. De school kent nog steeds een wachtlijst.
- na jaren van groei is het aantal leerlingen op enkele scholen gedaald, De Korenbloem, De Heemde en De Veste
- op de overige scholen is het aantal min of meer gelijk gebleven

Gaf vorig jaar de verdeling tussen de 4 t/m 7 jarigen en 8 t/m 12 jarigen nog een ongunstig beeld te zien, in 2009 is dit beeld niet voortgezet. Het aantal leerlingen is in beide leeftijdsgroepen gelijk. In 2009 zijn 41 leerlingen meer uitgestroomd uit groep 8 dan in 2008. In de **bijlage figuur 12** is een overzicht van het leerlingenverloop per leeftijdsgroep opgenomen en in **figuur 13** per leerjaar.

Het totale leerlingenaantal van de Stichting OPO Epe bedroeg op 1 okt 2009: 1106 (2008: 1152). Het leerlingenverloop over de afgelopen vijf jaren is hieronder weergegeven



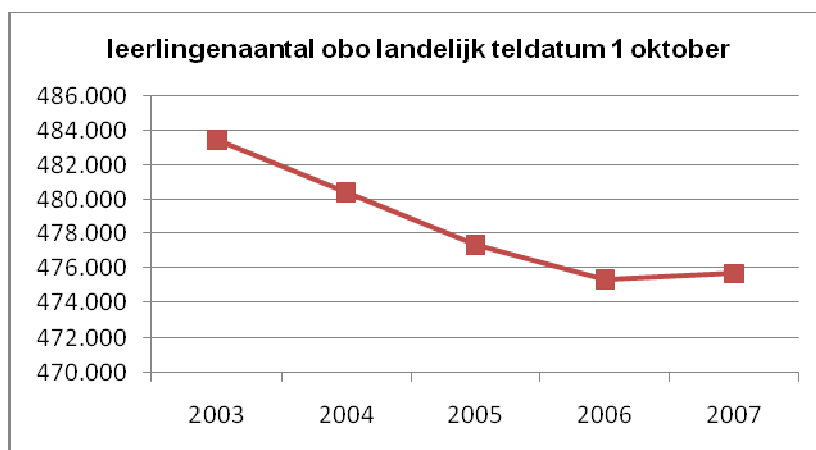
Figuur 2 het verloop van het totale leerlingenaantal van OPO Epe over 5 jaren

Een overzicht van het verloop van het leerlingenaantal per school over de afgelopen 5 jaren vindt u in de **bijlage figuur 14**.

- Met name de scholen in de kleine kernen kenmerken zich door groei (de Zuukerschool) en stabiliteit (Bongerd en Sprengre Geerstraat);
- Op De Gildeschool in Epe is sprake van een gestage groei van het leerlingenaantal;
- De terugloop van de Rotonde, de Nieuwe Wisselse School, Sprengre Vaassen en Sprengre Emst geeft reden tot zorg. De leerlingenpopulatie op deze scholen verandert van samenstelling. De scholen hebben in 2007 al een "strijdplan" gemaakt.

Ook de verdeling van het leerlingenaantal over onder- en bovenbouw geeft reden tot zorg. In de **bijlage figuur 15** is een overzicht van het leerlingenverloop per onder- en bovenbouw opgenomen.

BKB: Bij zowel stichting prOo als OPO Epe is het leerlingenaantal in 2009 gedaald met 4 %. Ook landelijk is een daling van het leerlingenaantal binnen het openbaar onderwijs te zien, zoals onderstaand figuur weergeeft. De landelijke gegevens van 1 oktober 2008 en 2009 zijn nog niet beschikbaar.

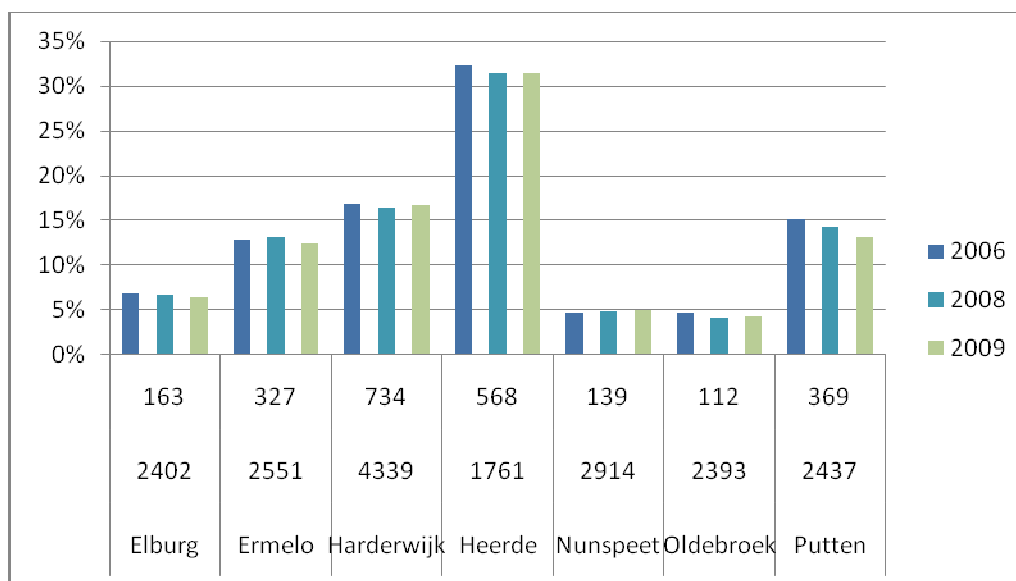


Figuur 3 het verloop van het totale leerlingenaantal openbaar basisonderwijs landelijk

Bron: CBS Statline leerlingen naar denominatie

Opgemerkt wordt dat in de regio een daling van het totale leerlingenaantal is te constateren.

Deelname percentage openbaar onderwijs totaal voor prOo



Figuur 4 verloop deelnamepercentage openbaar onderwijs per gemeente

Het totale percentage voor prOo t.o.v. het landelijk percentage bedraagt achtereenvolgens:

Jaar	2004	2006	2008	2009
Totaal prOo	13,4 %	12,8 %	12,6 %	12,4 %
Landelijk	31,24 %	30,81 %	30,64 %	

Het deelnamepercentage openbaar onderwijs op de Veluwe loopt altijd ver achter bij het landelijk percentage. Ook landelijk is een daling van het deelnamepercentage te constateren.

3.5 Gewichtenregeling

De verhouding autochtone-allochtone leerlingen speelt een steeds grotere rol bij het imago van het openbaar onderwijs. Met andere woorden tegenstelling tussen "witte" en "zwarte" scholen zorgt voor enkele scholen binnen prOo en OPO Epe voor terugloop van het leerlingenaantal met als belangrijkste oorzaak dat autochtone ouders hun kinderen van de openbare school halen of niet (meer) aanmelden, terwijl zij wel tot de doelgroep behoren. Dit geldt met name voor twee scholen binnen prOo en twee scholen van OPO Epe.

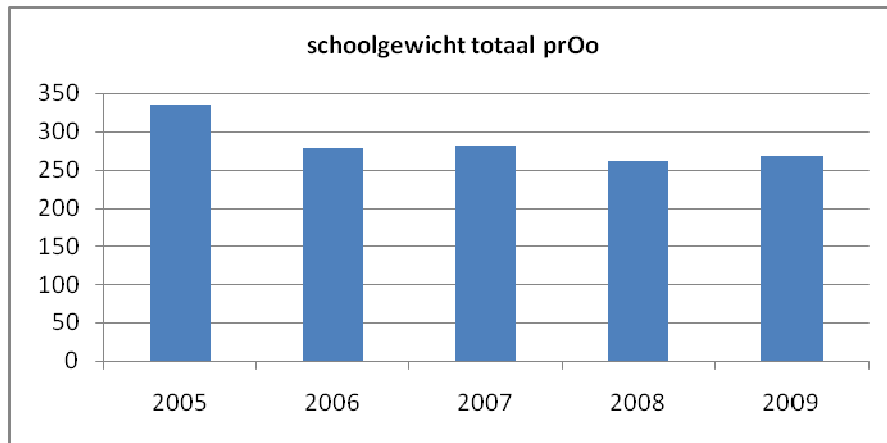
In **de bijlage figuur 16 en 17** zijn de leerlingengewichten per 1-10-2009 per school in percentages van beide stichtingen opgenomen. Op 4 scholen van prOo ligt het percentage gewichtenleerlingen op of boven 40%, waarvan 1 boven 60%.

Op 1 school van OPO Epe ligt het percentage boven 40 %.

Schoolgewicht

In onderstaande grafiek is een duidelijke daling van het schoolgewicht voor prOo te constateren m.i.v. 2006. Dit heeft te maken met de invoering van de nieuwe gewichtenregeling en op twee scholen in Heerde met de sluiting van het asielzoekerscentrum. In 2009 is sprake van een lichte stijging t.o.v. 2008 terwijl het leerlingenaantal is afgenomen.

In de bijlage is het schoolgewicht per school van de afgelopen 4 jaren in beeld gebracht.



Figuur 5 verloop gewichtenregeling prOo totaal obv teldatum 1 oktober

3.6 Lokale educatieve agenda (LEA)

In de wet onderwijsachterstandenbeleid worden gemeenten en schoolbesturen verplicht om minimaal 1 keer per jaar gezamenlijk overleg te voeren over het bevorderen van integratie, het tegengaan van segregatie en het bestrijden van onderwijsachterstanden. Deze thema's dienen deel uit te maken van de lokaal educatieve agenda, maar het LEA-overleg verloopt tot nu toe moeizaam, zeker op dit terrein.

De Stichting prOo heeft te maken met 7 gemeenten die op hun eigen wijze invulling geven aan de Lokale Educatieve Agenda (LEA). De AD voert namens het openbaar onderwijs op de Noord-Veluwe het overleg met de gemeenten, meestal in aanwezigheid van een plaatselijke schooldirecteur.

In het nieuwe strategisch beleidsplan is een actiepoint opgenomen om de overlegstructuur met de diverse gemeenten te verbeteren en efficiënter te voeren (actiepoint 1.5). In 2009 is hieraan tijdens overleggen aandacht geschonken.

Verder is diverse malen bij de gemeenten aangedrongen om de segregatie op de agenda te zetten en bespreekbaar te maken met andere schoolbesturen. Bij de ontwikkeling van de leerlingenaantallen is al vermeld dat de terugloop van het leerlingenaantal binnen het openbaar onderwijs onder meer te maken heeft met de verandering van de samenstelling van de populatie.

De invoering van de Lokaal Educatie Agenda binnen de gemeente Epe is vertraagd op gang gekomen en stond voor 2009 op de rol, maar is ook daar niet goed van de grond gekomen.

4. Kwaliteit

4.1 Kwaliteitszorgbeleid

De verantwoordelijkheid voor de kwaliteitszorg ligt bij iedereen binnen onze organisatie, dat wil zeggen dat iedere individuele medewerker verantwoordelijk is voor de kwaliteit van zijn werk. De aandacht voor het pedagogisch en didactisch handelen van de leerkracht en –vooral- voor het leren van de leerlingen is de basis van kwaliteitszorg. De directeur is verantwoordelijk voor het onderwijskundig beleid. In de visie op kwaliteitszorg wordt uitgegaan van een systematische en cyclische aandacht voor kwaliteitszorg.

Planning en verantwoording

Alle scholen hebben hun verbeterpunten uit het schoolplan voor het schooljaar 2008-2009 geëvalueerd en een jaarplan voor 2009-2010 opgesteld. In het kader van planning en verantwoording zijn beide documenten overgelegd aan het BK. In het strategisch beleidsplan zijn hiervoor actiepunten opgesteld. Over het kalenderjaar 2009 vindt voor het tweede jaar verantwoording plaats door de individuele scholen via het jaarverslag.

Managementinformatiesysteem (MIS)

In 2009 is ParnasSys als uniform leerlingenadministratie en leerlingvolgsysteem met een bestuursmodule aangeschaft voor zowel stichting prOo als OPO Epe. Er vindt oriëntatie plaats op koppeling met andere modules, bijvoorbeeld kwaliteitszorg.

Collegiale visitatie

In 2009 heeft de laatste ronde visitaties plaatsgehad op de volgende scholen:

School	Onderwerp visitatie
Heemde Veessen	Zelfstandig werken
Korenbloem Putten	Andere wending
De Vrijheid Elburg	Daltonontwikkeling
De Schakel Nunspeet	Visie en missie

Van elk visitatiebezoek is een rapportage uitgebracht met onder meer de resultaten en aanbevelingen. De aanbevelingen worden meegenomen binnen het kwaliteitsbeleid op de school. De visitatiecommissie bestaat uit een voorzitter, een secretaris (beleidsmedewerker BK) en 2 personeelsleden vanuit de verschillende scholen. Binnen prOo zijn 2 medewerkers opgeleid tot voorzitter. Binnen prOo zijn 17 opgeleide visiteurs, inclusief 2 voorzitters en de secretaris.

In 2009 heeft een evaluatie plaatsgehad over collegiale visitatie en is een voorstel voorbereid voor het vervolg na de krachtenbundeling. In 2010 heeft besluitvorming plaatsgevonden.

Plan van aanpak hoogbegaafdheid

In het strategisch beleidsplan is opgenomen dat extra aandacht wordt besteed aan leerlingen met talenten. In maart 2008 is het plan van aanpak hoogbegaafdheid stichting prOo 2008-2011 vastgesteld door de directeuren en het bestuur. In de bijlage zijn de actiepunten uit het plan van aanpak opgenomen. In 2009 hebben twee scholingen voor IB-ers plaatsgehad en zijn de resultaten van schooljaar 2008-2009 geëvalueerd. Geconcludeerd kan worden dat meer dan de helft van de scholen inmiddels een beleidsplan hoogbegaafdheid hebben en één of meer

(hoog)begaafde leerlingen begeleiden. In Putten is in 2009 een plusklas (Hooftklas) opgestart gezamenlijk voor de 3 openbare scholen.

Begin 2009 is een aanvraag ingediend voor subsidie voor excellentie in het onderwijs. Met name voor het starten van digitale plusklassen op kleine scholen. Het subsidieverzoek is afgewezen. Wel kan door de aanvragers gratis worden deelgenomen aan landelijke conferenties over hoogbegaafdheid. In 2009 is aan de conferentie deelgenomen.

Bij STOPO Epe heeft de kwaliteitszorg verder vorm gekregen middels het werken met kwaliteitskaarten (WMK) van Cees Bos. In samenwerking met de IJsselgroep heeft Cees Bos ook in 2009 trainingen verzorgd voor de directeuren over WMK. De scholen in Epe hebben evaluaties en jaarplannen gemaakt op basis van WMK.

4.2 Klachtenregeling

In het kader van de klachtenregeling is een onafhankelijke vertrouwenspersoon binnen de stichting prOo aangesteld en is prOo aangesloten bij de landelijke klachtencommissie.

In november 2009 heeft de jaarlijkse bijeenkomst voor alle schoolcontactpersonen plaatsgehad. Tijdens de bijeenkomst is aandacht besteed aan de klachtenregeling en is een casus behandeld. De vertrouwenspersoon heeft een jaarverslag opgesteld over het schooljaar 2008-2009.

In dat schooljaar is de externe vertrouwenspersoon 5 keer benaderd: 2 keer voor pedagogisch didactische begeleiding (1 klacht was erg omvangrijk en heeft geresulteerd in vertrek van de leerling, in het andere geval is de leerling geplaatst op het SO) en 3 keer voor consultatie waarbij 1 gesprek voldoende was.

In 2009 heeft in Epe een bijeenkomst in maart met alle schoolcontactpersonen plaatsgehad. De vertrouwenspersoon heeft over 2008-2009 een verslag van haar werkzaamheden opgesteld. In dat schooljaar is de vertrouwenspersoon 1 keer benaderd voor een consult.

BKB: In 2009 is de klachtenregeling voor beide stichtingen vastgesteld. De onafhankelijke vertrouwenspersoon was en blijft voor beide stichtingen dezelfde.

4.3 Inspectie

De onderwijsinspectie in Zwolle houdt toezicht op de kwaliteit van het onderwijs.

De AD heeft ook in 2009 overleg gehad met de inspecteur over de ontwikkelingen op stichtingsniveau en zijn als daar aanleiding toe was, individuele scholen nader besproken.

De inspecteur heeft in het verslagjaar de volgende school bezocht in het kader van de Wet op het onderwijstoezicht:

Vierjaarlijks onderzoek:

De Wereldweide Wezep	9 en 10 februari 2009
De Vrijheid Elburg	9 en 10 februari 2009
De Schakel Nunspeet	16 april 2009
De Heemde Veessen	14 mei 2009
De Veste Harderwijk	21 september 2009
Op 't Veld Putten	28 en 29 september 2009
De Horsthoek Heerde	28 september 2009 (onaangekondigd)

Op basis van risicoanalyse:

De Schovenhorst Putten	31 maart 2009
------------------------	---------------

Themaonderzoek schrijven/stellen:

De Schakel Nunspeet 16 april 2009
Op 't Veld Putten 28 en 29 september 2009

In het verslagjaar heeft de inspectie de volgende scholen bezocht:

*De Rotonde Vaassen 25 mei 2009
De Hoge Weerdschool 24 en 25 juni 2009*

De inspectierapporten zijn aanwezig op de betreffende scholen en op het bestuurskantoor. De rapportages van het vierjaarlijks onderzoek zijn ook te downloaden op www.onderwijsinspectie.nl.

Basisarrangement

De inspectie heeft op 15 december 2009 voor alle scholen van prOo en OPO Epe het basisarrangement vastgesteld. Dit betekent dat de inspectie geen aanwijzingen heeft dat er belangrijke tekortkomingen zijn in de kwaliteit van het onderwijs en/of in de naleving van wet- en regelgeving. Het arrangement is in principe geldig voor één jaar.

Factsheets taal en rekenen

De factsheets en het bestuursoverzicht geven informatie over de taal- en rekenprestaties van onze scholen in de schooljaren 2006-2007, 2007-2008 en 2008-2009, exclusief scholen Epe en de Jenaplanschool (doen geen CITO-eindtoets). Deze prestaties zijn gebaseerd op de scores van de CITI- eindtoets.

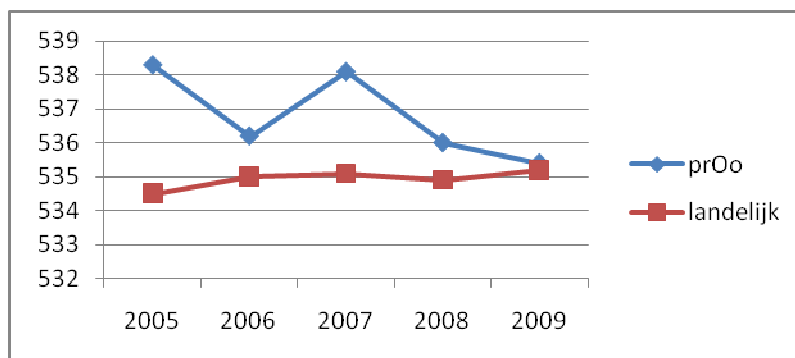
In onderstaand bestuursoverzicht is aangegeven hoeveel scholen in 2009 gemiddeld, bovengemiddeld of ondergemiddeld scoren op taal en rekenen-wiskunde ten opzichte van het schoolgroepgemiddelde. Hoewel de aantallen voor taal en rekenen gelijk zijn, gaat het niet altijd om dezelfde scholen. Het percentage scholen van prOo met een bovengemiddelde score op taal en rekenen ligt boven het landelijk percentage, het percentage scholen met een gemiddelde score ligt op het landelijk gemiddelde en het percentage scholen met een ondergemiddelde score ligt onder het landelijk gemiddelde. Kortom: de scholen van de stichting presteren bovengemiddeld.

Taal	Aantal	%	Landelijk %
Scholen met bovengemiddelde score op taal	6	32	25
Scholen met gemiddelde score	8	42	42
Scholen met ondergemiddelde score	5	26	33
Rekenen			
Scholen met bovengemiddelde score op rekenen	6	32	26
Scholen met gemiddelde score	8	42	41
Scholen met ondergemiddelde score	5	26	33

Van de scholen met een ondergemiddelde score doen al vier scholen mee aan het project opbrengstgericht werken op basis van de scores van 2008. Ook doen 2 van die scholen vanaf 2010 mee aan een intensief rekenverbetertraject.

4.4 Opbrengsten

Vrijwel alle scholen maken naast de methodegebonden toetsen gebruik van het Cito-leerlingvolgsysteem. Alle scholen van de Stichting prOo, met uitzondering van de Jenaplanschool in Heerde, nemen deel aan de Cito-eindtoets. Een overzicht van de CITO-uitslagen per school is opgenomen in **de bijlage 4.4**. In het verslagjaar lag bij 7 scholen de eindscore beduidend boven de norm van de schoolgroep, 9 scholen zaten op of rond het gemiddelde en 4 scholen zaten beneden de ondergrens GLG. In het overzicht hieronder is te zien hoe prOo gemiddeld scoort ten opzichte van het landelijk gemiddelde.



Figuur 6 verloop CITO eindtoetsscores prOo t.o.v. landelijk gemiddelde

Vanaf 2008: cijfers op basis van het Gewogen Landelijk Gemiddelde (GLG)

De scholen in Epe, met uitzondering van De Sprengre in Vaassen, doen niet mee aan de CITO-eindtoets.

BKB: In 2009 is voor alle scholen ParnasSys aangeschaft als leerlingvolgsysteem. Bovenschools zijn vanaf 2010 betrouwbare gegevens beschikbaar die onder meer dienen als input voor het bestuursjaarverslag en voor de gesprekken met de inspecteur. Het zal ook steeds meer dienst doen als besturingsinstrument. Voor de scholen moet het onder andere een meerwaarde hebben bij de analyse van de resultaten / opbrengsten.

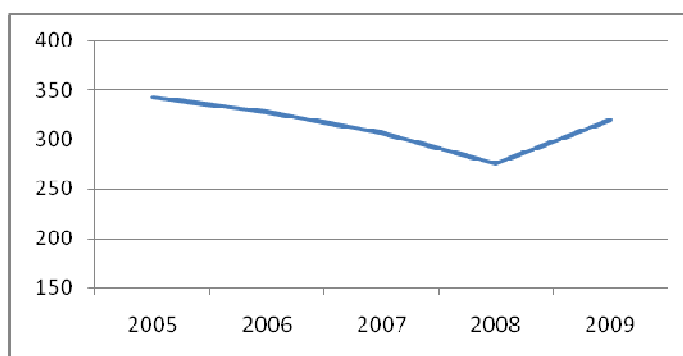
Opbrengstgericht werken

In 2009 is voor 10 scholen subsidie aangevraagd voor het project opbrengstgericht werken.

- 4 scholen van prOo die bij taal en/of rekenen ondergemiddeld scoorden bij de CITO-eindtoets (uit factsheets taal en rekenen 2008)
- 3 scholen van prOo die onvoldoende scoorden bij het themaonderzoek taal van de inspectie
- 3 scholen van STOPO Epe die onvoldoende scoorden op de CITO tussenresultaten voor taal en/of rekenen.

Eind 2009 is de subsidie toegekend voor de jaren 2009, 2010 en 2011.

In Bijlage figuur 18, 19 en 20 zijn de uitstroomgegevens van leerlingen prOo en Epe per school naar het voortgezet onderwijs opgenomen. Hieronder uitstroom van totaal aantal leerlingen.



Figuur 7 uitstroom naar VO aantal leerlingen groep 8 prOo

4.5 Profilering

Het openbaar onderwijs op de Noord-Veluwe is zeer divers. Een belangrijk uitgangspunt voor het openbaar onderwijs is pluriformiteit. Van iedere school wordt binnen dit uitgangspunt een duidelijk profiel verwacht. Gerichte profilering vergroot de herkenbaarheid, leidt tot grotere betrokkenheid van leerkrachten en ouders en kan leiden tot stijging van het aantal leerlingen.

Humanistisch vormingsonderwijs

In 2009 is het HVO/GVO onderwijs gewijzigd. De lessen worden verzorgd door HVO leerkrachten die moeten voldoen aan de Wet BIO. Stichting prOo wil op alle scholen HVO en GVO aanbieden. Daarom is de mogelijkheid geboden om leerkrachten en ouders om op kosten van prOo de opleiding te volgen, onder voorwaarde dat de leerkrachten daarna HVO-lessen verzorgen op de prOo scholen. In 2009 is 1 leerkracht geslaagd.

Externe communicatie

Publicaties en advertenties van de scholen moeten elkaar versterken met kernpunten en verwijzingen naar de website(s). Het beleid voor het plaatsen van advertenties ligt bij de scholen. Stichting prOo heeft bovenschools een advertorial geplaatst in Het Beterboek van het St.Jansdal Ziekenhuis Harderwijk.

Ouder Tevredenheidspeiling

In 2009 is op de scholen van prOo, m.u.v. de scholen in de gemeente Heerde, de Ouder Tevredenheidspeiling (OTP) gehouden met behulp van scholen met succes. Er zijn rapportages op schoolniveau en op bestuursniveau uitgebracht. Het gemiddelde cijfer voor prOo is gelijk aan het landelijk gemiddelde van 7,5.

Visitatie gebouwen

In 2009 zijn 15 schoolgebouwen gevisiteerd door een locatieleider en een ouder van een andere school. Hiervan zijn rapporten gemaakt waarin de fysieke uitstraling van de school is vastgelegd. De suggesties en aanbevelingen zijn besproken en waar mogelijk toegepast.

Onderzoek integratie huisstijl e.d.



BKB: In 2009 is onderzoek gedaan naar de integratie van de huisstijl van de beide stichtingen. Besloten is om de naam van Stichting prOo te handhaven en het logo van STOPO Epe. De website-opzet van prOo wordt gebruikt.

4.6 ICT

In 2009 zijn de scholen doorgedaan met de uitvoering van hun ICT-beleidsplan op schoolniveau. De nieuwbouw van basisschool De Blerck is als eerste school van prOo geheel voorzien van digitale schoolborden. Op basisschool de Bogen en op het Talent is ook een digitaal schoolbord geplaatst.

Verder is een start gemaakt met de oriëntatie op een alternatief van de digitale schoolborden: het LCD-touchscreen. Na een offertetraject is vervolgens de opdracht verstrekt om op iedere locatie één verrijdbare set te plaatsen. Sommige scholen hebben ook zelf nog één of meerdere sets extra aangeschaft. De levering en plaatsing van deze screens startte in januari 2010.

In samenwerking met de Plusklas van het Talent is een pilot uitgevoerd m.b.t. 'Mobile Learning'. In het CMS van Novomentor is een les gemaakt die met GPS-ontvangers moest worden gevolgd. Ondanks het enthousiasme van de leerkracht en de kinderen heeft de pilot niet geleid tot verdere implementatie.

Het bestuurskantoor is in 2009 voorzien van een eigen netwerk. De administratieve krachten kunnen vanaf de scholen inloggen op een server om de financiële administratie te kunnen doen.

In 2009 is overgegaan tot het plaatsen van de eerste "digi-borden", nadat een werkgroep hiervoor voorstellen had geformuleerd.

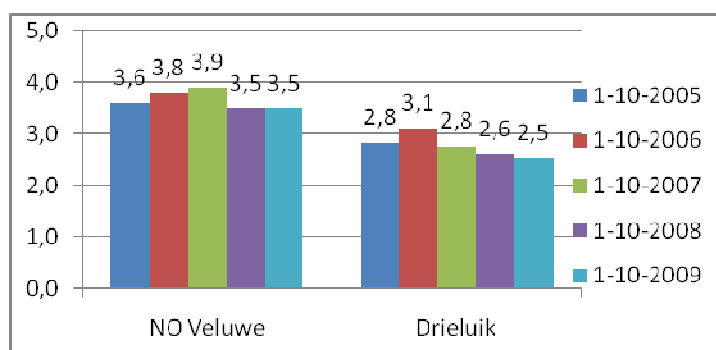
4.7 Weer samen naar school (WSNS)

De samenwerkingsverbanden WSNS waarin de scholen van prOo in 2009 participeerden zijn:

- SWV Noord-Oost Veluwe: sbo-school “Van der Reijden” uit Epe, De Vrijheid en De Blerck uit Elburg, Tweeluik en De Schakel uit Nunspeet, Klimop en Noordermerk uit Wezep/Noordeinde, De Heemde, De Horsthoek, Jan-Ligthartschool, De Parkschool, de Jenaplanschool en De Spreng uit Heerde, *alle basisscholen van stichting OPO Epe*.
- SWV Drieluik: sbo-school “De Springplank” uit Harderwijk, De Delta, De Veste, De Driemaster en De Bogen uit Harderwijk, de Arendshorst, Cantharel en De Waterval uit Ermelo, de Korenbloem, Op 't Veld en Schovenhorst uit Putten.

De coördinatie van het SWV Noord-Oost Veluwe ligt bij de IJsselgroep in Zwolle. Voor Drieluik wordt de coördinatie uitgevoerd door 2 directeuren vanuit het samenwerkingsverband. Door beide samenwerkingsverbanden is in 2009 een zorgplan voor 2009-2010 en een jaarverslag 2008-2009 opgesteld. Het zorgplan dient als basis voor het beleid op de scholen.

BKB: De scholen van STOPO Epe vallen samen met enkele scholen van stichting prOo onder het SWV Noord-Oost Veluwe.



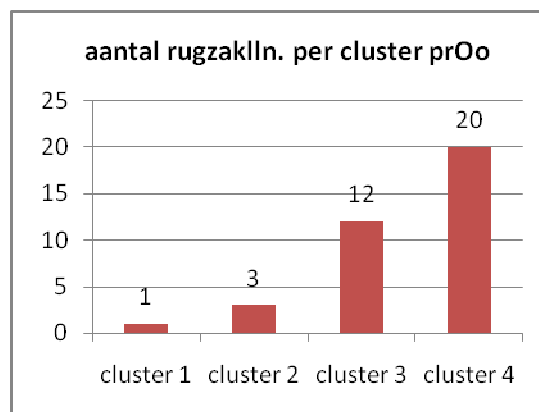
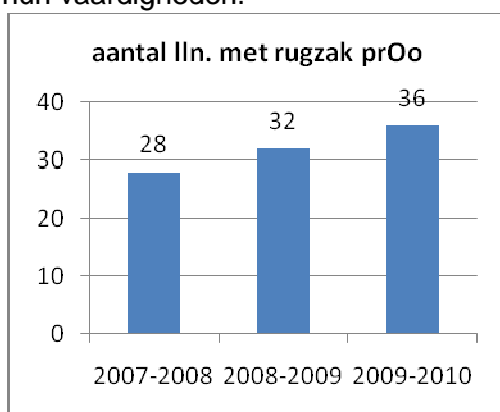
Figuur 8 verwijzingspercentage per SWV naar het SBO in de afgelopen jaren

Passend onderwijs

In 2009 is nieuw beleid door de Kamer ingezet voor de invoering van Passend onderwijs. Binnen prOo (de beide samenwerkingsverbanden) ligt de nadruk op handelingsgericht werken en het werken met groepsplannen. Diverse scholingen zijn aan dit onderwerp gewijd.

Leerlingen met leerlinggebonden financiering (rugzakleerlingen)

De laatste jaren is er een tendens dat het aantal rugzakleerlingen toeneemt. De aantallen zijn in de 3 jaren verspreid over resp. 14, 16 en 17 basisscholen. Het gaat voornamelijk om leerlingen uit cluster 3 en 4. Cluster 4: leerlingen met gedragsproblemen. Dit vraagt veel van leerkrachten en hun vaardigheden.



Een overzicht van de rugzakleerlingen OPO Epe is (nog) niet beschikbaar.

5. Personeel en formatie

5.1 Personeelsbeleid

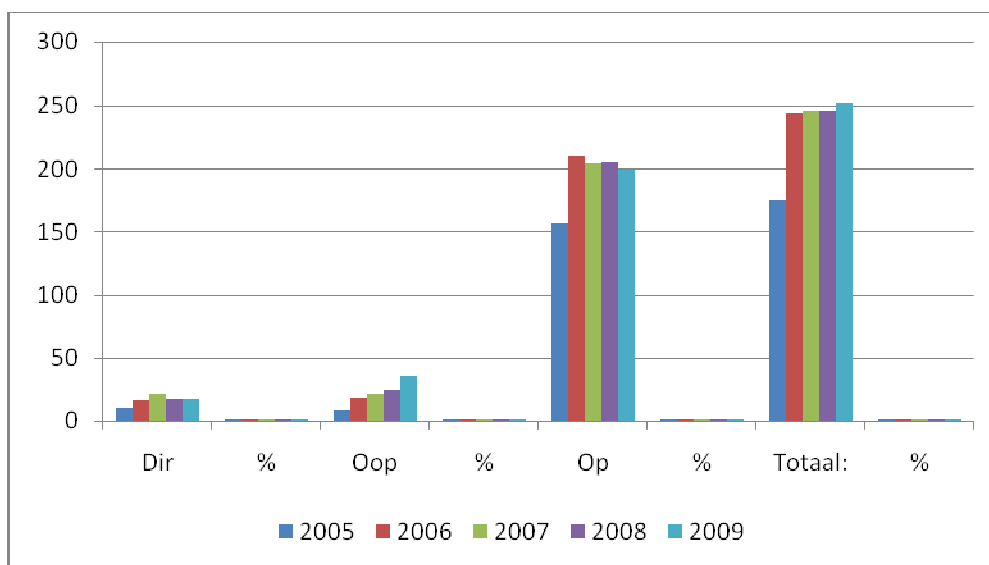
Op het gebied van personeelsbeleid hebben in 2009 de volgende zaken centraal gestaan:

- Aanpassing regelingen i.v.m. actualisering en bestuurlijke krachtenbundeling
- Opstelling invoeringstraject functiemix
- Opstelling bestuursformatieplan 2009/2010
- Opstelling notitie gedwongen mobiliteit
- Ontwikkeling formulieren Administratieve organisatie.

De verdere implementatie IPB heeft vooral op de scholen plaatsgevonden in de vorm van het voeren van beoordelingsgesprekken.

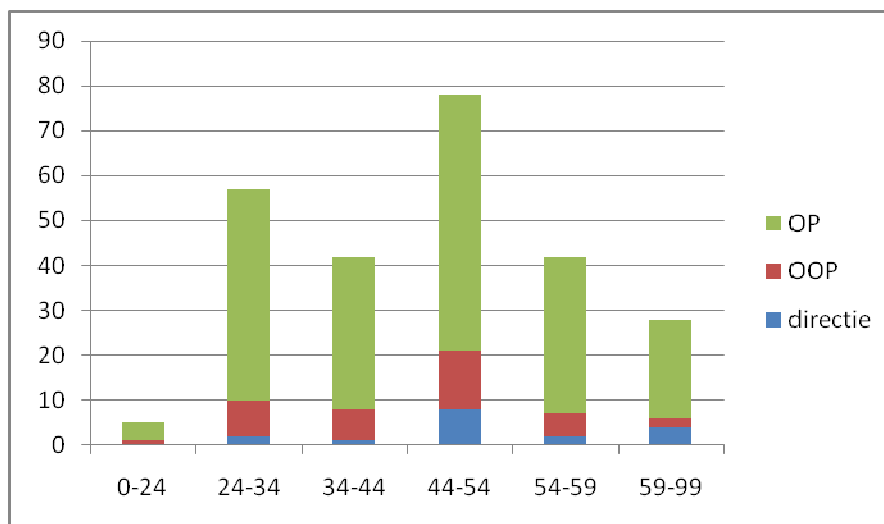
5.2 Het personeelsbestand

De teldatum van 1 oktober 2008 vormt de basis voor het door het ministerie beschikbaar gestelde budget voor de formatie van het schooljaar 2009-2010. Bij stichting prOo werken op 1 augustus 2009 totaal 252 personeelsleden = Directie (dir), Onderwijsondersteunend personeel (OOP) en Onderwijzend personeel (OP) (in 2008 totaal 246).



Figuur 9 verloop personeelsbestand prOo 2005 - 2009

De toename in 2006 heeft te maken met de fusie met Heerde. Het aantal personeelsleden OP is afgenomen en OOP toegenomen. De toename van OOP in 2009 zijn administratieve krachten en conciërges.



Figuur 10 verdeling personeelsbestand prOo naar leeftijd op 1-10-2009

De landelijk gemiddelde leeftijd van het onderwijspersoneel per 1-8-2009 is: 40,14 jaar
 De gemiddelde leeftijd bij stichting prOo per 1-8-2009 is: 42,19 jaar
 De gemiddelde leeftijd bij OPO Epe per die datum is: 43,32 jaar

In **de bijlage** zijn de volgende gespecificeerde gegevens opgenomen:

- Verdeling OP **figuur 21**, OOP **figuur 22** en directie **figuur 23** naar leeftijd

Het totale personeelsbestand binnen de Stichting Openbaar Primair Onderwijs Epe omvat in het verslagjaar 86 onderwijsgeevenden, 1 bewegingsconsulent, 7 directeuren, 2 locatieleiders, 1 adjunct-directeur, 7 klassenassistenten, 2 administratieve krachten en 5 conciërges.

Binnen onze organisatie werken meer vrouwen (83%) dan mannen. Dit geldt voor alle scholen. Bij de functies in de schoolleiding is de verhouding man/vrouw anders verdeeld en is het percentage vrouwen 40% en de mannen 60%

*Binnen de Stichting Openbaar Onderwijs Epe is duidelijk sprake van een vergrijzing. Het aantal personeelsleden ouder dan 50 jaar is 54 % van het totaal aantal personeelsleden (onderwijsgevend en directie). Zie **bijlage figuur 24, 25, 26, 27**. Er werken binnen onze organisatie meer parttimers dan fulltimers.*

5.3 Vervanging

Stichting prOo heeft een eigen invalpool. De lijst met invallers is digitaal beschikbaar in Axxerion zodat alle scholen over een actueel bestand kunnen beschikken. Het systeem kan nog geoptimaliseerd worden. Er zijn ook momenten geweest dat er geen invallers beschikbaar waren. Er hoefden geen kinderen naar huis te worden gestuurd.

In 2009 zijn veel open sollicitaties voor de functie van (inval)leerkracht binnengekomen. Bij de cijfers hierna zijn de gegevens vanaf 2006 vermeld.

	Gesprekssessies	Aantal personen	Op invallijst	Op invallijst, totaal
2006	7	28	18	39
2007	7	31	27	40
2008	10	28	17	47
2009	9	33	31	50

13 invallers zijn in 2009 gestopt bij prOo of hebben elders werk.
15 personen hebben (voor een aantal dagen) een aanstelling op formatieruimte gekregen binnen prOo. Voor de overige dagen blijven ze beschikbaar als invaller.

ST OPO Epe is voor het inzetten van invallers aangesloten bij de regionale dienstverlener Edudesk/ Mobiliteitscentrum te Doetinchem. De afgenomen diensten worden jaarlijks in het overleg van leidinggevendenden besproken en geëvalueerd.

BKB: In 2009 zijn beide invalsystemen besproken. Het voordeel van de eigen invalpool van prOo is dat zelf de invallers kunnen worden geselecteerd en dat je deze kunt binden aan de organisatie. Goede invallers worden gemeld bij het bestuurskantoor en zij komen in aanmerking voor aanstelling op formatieruimte.

5.4 Mobiliteit

Het personeel is evenals voorgaande jaren geweest op de mogelijkheden van mobiliteit binnen de scholen van de Stichting prOo. Het doel hiervan is om de juiste persoon op de juiste plaats te krijgen. Naast vrijwillige mobiliteit kan er sprake zijn van gedwongen mobiliteit. In het verslagjaar was zowel sprake van formatietekorten als van formatieoverschotten op de scholen.

	Directiewisselingen Aantal scholen:	wisselingen locatieleiders	personele overplaatsingen 1 aug.
2005			8
2006			21
2007	5	3	10
2008	6	3	11
2009	3	0	6

BKB: In 2009 is voor beide stichtingen de mogelijkheid gegeven voor mobiliteit. Het werkgebied wordt voor het personeel groter, vooral voor Epe biedt dit meer mogelijkheden.

Kweekvijvertraject

In 2009 is geen kweekvijvertraject geweest.

In 2009 is, samen met Openbaar Onderwijs Zwolle (OOZ) in het kader van de stimuleringsregeling van het SBO een subsidieverzoek ingediend voor de cursus "coachen van en door schoolleiders. De subsidie is in december toegekend en in de eerste helft van 2010 zullen 4 directeuren van OOZ en vier van prOo (incl Epe) deze cursus volgen.

Opleiding nieuw personeel

In 2009 zijn initiatieven ontplooid om toch te komen tot een "opleiding nieuwe stijl". Er is verschillende malen overlegd met Katholieke Pabo Zwolle, ROC Landstede en de instellingen voor kinderopvang en peuterspeelzalen. Het is, vooral door geringe belangstelling van PABO-studenten, niet gelukt het project van de grond te krijgen.

Opleiden in school

Stichting prOo heeft samen met Leerplein 055 (OO Apeldoorn), Openbaar onderwijs Zwolle (OOZ), Stichting Aves (Noordoostpolder) en Katholieke Pabo Zwolle (KPZ) een projectaanvraag ingediend t.b.v. "opleiden in school". Het project is goedgekeurd en in 2010 gaat het project van start.

Expertisecentrum

In 2009 is een onderzoek uitgevoerd naar de wenselijkheid en haalbaarheid van een eigen expertisecentrum. Hiertoe zijn met alle directeuren oriënterende gesprekken gevoerd. Dit wordt verder uitgewerkt.

5.5 Verzuim

De stichting prOo heeft een contract met Ardyn voor verzuimbegeleiding, en is de heer P. Los de nieuwe bedrijfsarts. In principe is de directeur van de school casemanager bij ziekteverzuim van een personeelslid. Langdurige ziektegevallen worden besproken in het Sociaal Medisch Team (SMT). Het SMT bestaat uit de algemeen directeur en de beleidsmedewerker P&O, de bedrijfsarts en de directeur van de school waar een betreffend personeelslid werkzaam is en het betreffende personeelslid zelf, indien hij dit wenst. In 2009 heeft drie keer een SMT plaats gehad, evenals de voorgaande jaren. Daarnaast is er regelmatig (telefonisch) overleg geweest tussen de directeuren, beleidsmedewerker P&O en de bedrijfsarts.

STOPO Epe heeft een contract afgesloten met de Arbo-Unie voor ondermeer verzuimbegeleiding. Er wordt samengewerkt met een vaste bedrijfsarts en een bedrijfsmaatschappelijk werker. De Stichting OPO- Epe voert een actief beleid gericht op het voorkomen van uitval door ziekte. Het SMT wordt doorgaans gevoerd door de beleidsmedewerker personeel, de bedrijfsarts en indien gewenst door de betrokken schoolleider.

BKB: Voor beide stichtingen is in 2009 een contract afgesloten met Ardyn. Stichting OPO Epe in 2009 het contract met de Arbo-Unie opgezegd.

Ziekteverzuimpercentages

In onderstaande grafiek zijn de gemiddelde ziekteverzuimcijfers per functie van de stichting PrOo over enkele jaren vergeleken met de landelijke cijfers. De landelijke cijfers over 2009 zijn nog niet gepubliceerd op de site www.vfpf.nl

Na een stijging van het ziekteverzuimpercentage in 2008 naar 8,2 % is er in 2009 weer sprake van een daling naar 6,2 %.

De daling in 2009 komt vooral door re-integratietrajecten die zijn afgerond, individuele acties en personeelsleden die met FPU zijn gegaan of zelf ontslag hebben genomen.

In Epe is in 2009 een stijging te zien tov 2008 van 5,17 naar 8,28 %.

In de **bijlage** zijn in **figuur 28, 29 en 30** overzichten opgenomen van het ziekteverzuim van prOo en STOPO Epe en gegevens per school.

5.6 Informatievoorziening en overleg

De regelingen inzake personeelsbeleid zijn gebundeld in het Handboek Personeel. Dit handboek wordt regelmatig geactualiseerd en aangevuld en is op elke school en op het bestuurskantoor aanwezig. Het digitale Handboek Personeel plus de map Bestuurszaken zijn door de directeuren via Axserion in te zien.

BKB: In het kader van de bestuurlijke krachtenbundeling zijn nieuwsbrieven voor de personeelsleden verspreid en is een informatiebijeenkomst georganiseerd.

6. Huisvesting en facilitaire zaken

6.1 Aanvragen, afhandeling en planning voor het komende jaar

Naast allerlei werkzaamheden die voortvloeiden uit het M.O.P. zijn de volgende belangrijke zaken te melden die plaatsvonden in 2009.

- Voor het eerst sinds jaren zijn er in 2009 geen scholen aangepast ten behoeve van de BSO of kinderopvang. In Nunspeet is wel gezocht naar een mogelijkheid om de kinderopvang te koppelen aan zowel De Schakel als Tweeluik. De aanvragen hiervoor zijn afgewezen door de gemeente.
- Dit jaar zijn op diverse scholen de CV-ketels vervangen.
- In de tweede helft van 2009 zijn in de 7 gemeentes Eba adviezen voor alle scholen uitgebracht tbv de aanvraag richting ministerie voor energiebesparende maatregelen en maatregelen om schonere lucht in de gebouwen te krijgen. In 2010 wordt per gemeente bekeken welke scholen met welke maatregelen in aanmerking komen voor die subsidiegelden.

6.2 Vervangende nieuwbouw

De stichting was in 2009 betrokken bij de volgende nieuwbouwprojecten:

- De Blerck in 't Harde. In 2009 is het nieuwe gebouw in gebruik genomen. Twee scholen, de bibliotheek, BSO, peuterspeelzaal, Icare en maatschappelijk werk zitten onder één dak.
- De Cantharel in Ermelo. Ook in 2009 is nog niet begonnen met de bouw. Het huidige gebouw van de Cantharel wordt wel steeds slechter. Met de gemeente zal overleg plaats vinden over noodmaatregelen voor dit oude gebouw.
- De Arendshorst in Ermelo. De gasleiding en onzekerheid over welke kinderopvang-organisatie zal participeren in het multifunctionele gebouw hebben geleid tot een vertraging van ongeveer één jaar. Het streven is in 2010 met de nieuwbouw te kunnen starten.
- De Multifunctionele Accommodaties (MFA's) in Heerde oost en west. Hierbij zijn De Spreng (west), De Parkschool en De Horsthoek (oost) betrokken. Deze ontwikkelingen verlopen traag of zijn zelfs praktisch stil komen te liggen in 2009.

BKB: Huisvesting bestuurskantoor: In het voorjaar van 2009 is besloten om in samenwerking met de RSG Slingerbos te Harderwijk een nieuwe kantoorruimte ter realiseren van 300 m2 als uitbreiding van de school. In april zijn de werkzaamheden gestart en in december is het nieuwe onderkomen betrokken.

De fusie met Epe is in 2009 rond gekomen. Er is geïnventariseerd wat het komende jaar en de daar op volgende jaren valt te verwachten op het gebied van vervangende nieuwbouw en renovaties.

7 Financiën

7.1 Samenvatting jaarrekening 2009

Het financieel jaarverslag wordt in een separaat bestuursverslag en een financiële jaarrekening opgeleverd. Dit hoofdstuk is een samenvatting van de financiële jaarrekening.

Achtereenvolgens wordt ingegaan op de grondslagen voor de jaarrekening, de balans per 31 december 2009, de staat van baten en lasten, de investeringen, het financiële beleid en toekomstige ontwikkelingen.

7.2 Grondslagen voor de jaarrekening

Het jaarrekening is opgesteld conform het OCW-voorschrift voor de jaarverslaggeving voor de sector primair onderwijs. De grondslagen voor de jaarrekening zijn gebaseerd op het burgerlijk wetboek en de richtlijnen voor de raad van de jaarverslaggeving.

De waarderingen zijn opgesteld volgens normen die in het maatschappelijk verkeer als aanvaardbaar worden beschouwd.

Activa en passiva zijn tegen nominale waarde opgenomen tenzij anders is vermeld.

De materiële vaste activa zijn gewaardeerd tegen vervaardigings- of verkrijgingsprijs verminderd met de afschrijvingen. De geactiveerde bedragen worden lineair afgeschreven. Als basis voor deze afschrijving geldt de economische levensduur. Eventuele afboekingen wegens buitengebruikstelling en/of verkoop zijn afzonderlijk vermeld. Aanschaffingen welke een waarde per stuk vertegenwoordigen van EUR 500 en meer en verscheidene jaren gebruikt worden, zijn geactiveerd.

Om inzicht te houden in de toenemende omvang en totale waarde van de in de organisatie in gebruik zijnde computers worden die vanaf 2009 steeds geactiveerd. Ze worden in 5 jaar afgeschreven.

Vorderingen worden gewaardeerd tegen nominale waarde onder aftrek van een (eventueel) noodzakelijk geachte voorziening voor risico van oninbaarheid.

Op de balans zijn voorzieningen opgenomen voor reeds per 31 december 2009 bestaande personele verplichtingen. Daarnaast is een voorziening opgenomen voor de gelijkmatige verdeling van lasten voor groot onderhoud over meerdere jaren.

Voor de bepaling van het exploitatiesaldo zijn baten en lasten toegerekend aan het jaar waarop ze betrekking hebben. Baten zijn slechts opgenomen voor zover zij op balansdatum zijn gerealiseerd. Verliezen en risico's die hun oorsprong vinden vóór het einde van het boekjaar, maar die tussen dat moment en het moment van opmaken van de jaarrekening bekend zijn geworden zijn in de jaarrekening verwerkt.

7.3 Financiële situatie per 31 december 2009

Balans

Hieronder is de gerealiseerde balanspositie per ultimo 2009 en 2008 weergegeven. De activa zijde geeft de opbouw van de bezittingen weer. De passiva zijde toont hoe het totale bezittingen zijn gefinancierd.

Balans (x EUR 1.000)					
	2009	2008	2009	2008	
ACTIVA			PASSIVA		
Vaste activa			Eigen Vermogen	2.661	3.256
Materiële vaste activa	1.990	1.759	Vorzieningen	654	813
	1.990	1.759	Kortlopende schulden	1.583	1.535
Vlottende activa					
Vorderingen	1.478	936			
Liquide middelen	1.429	2.910			
	2.907	3.846			
Totaal activa	4.897	5.605	Totaal passiva	4.897	5.605

Reserves

Het eigen vermogen is opgebouwd uit een algemene reserve en een tweetal bestemmingsreserves. Bestemmingsreserves zijn bedoeld voor toekomstige uitgaven die (mogelijk) niet uit toekomstige middelen gedekt kunnen worden. Ter onderbouwing van deze bestemmingsreserves liggen concrete beleids- en financieringsplanning.

Reserves [x EUR 1.000]	2009	2008
Algemene reserve	2.360	2.832
Bestemmingsreserve Bestuur & Management	232	310
Bestemmingsreserve Instandhouding Bestuurskantoor	68	114
Totaal reserves	2.661	3.256

De bestemmingsreserve Bestuur & Management is gevormd op basis van de oude regeling bestuurlijke krachtenbundeling. Deze reserve wordt ingezet voor extra kosten in verband met het samengaan van prOo met OPO. In 2009 zijn er met name uitgaven gedaan voor het opzetten van de financiële administratie en de salarisadministratie.

De bestemmingsreserve Instandhouding Bestuurskantoor is gevormd uit een jaarlijkse dotatie uit het budget personeelsbeleid en dient ter dekking van kosten van het bestuurskantoor van 2008 tot en met 2012. Volgens een vast aflopend is de reserve in 2009 met € 45.635 afgenomen.

Vorzieningen

De voorzieningen hebben betrekking op reeds aangegane personele verplichtingen welke in de nabije toekomst tot een uitgave zullen leiden en voor de gelijkmatige verdeling van lasten voor groot onderhoud over meerdere jaren.

Voorzieningen [x EUR 1.000]	2009	2008
Voorziening groot onderhoud	213	293
Personele voorzieningen		
Voorziening BAPO	321	388
Voorziening Spaarverlof	13	24
Voorziening Jubileumgratificaties	108	109
	441	520
Totaal voorzieningen	654	813

De voorziening groot onderhoud is gevormd op basis van een meerjaren onderhoudsplan dat periodiek wordt geactualiseerd. Jaarlijks wordt een vast bedrag als kosten voor groot onderhoud opgenomen in het resultaat en aan de voorziening toegevoegd. De werkelijke uitgaven voor groot onderhoud worden aan de voorziening onttrokken. In 2009 is € 80.000 meer aan de voorziening onttrokken dan er is toegevoegd.

De voorziening BAPO is gevormd ter dekking van de toekomstig te verwachten personele lasten betreffende de regeling bevordering arbeidsparticipatie ouderen. In 2009 is aan de voorziening € 67.483 onttrokken. Er heeft geen dotatie plaatsgevonden.

De voorziening spaarverlof is gevormd ter dekking van de toekomstig te verwachten personele lasten betreffende de regeling spaarverlof. Het saldo wordt bepaald op basis van werkelijke aanspraken.

De voorziening Jubileumgratificaties is gevormd ter dekking van toekomstig te verwachten uitkeringen in verband met 25- en 40-jarige ambtsjubilea. Het saldo is bepaald op basis van een branchegemiddelde per fte.

Kengetallen

Voor financiële sturing wordt gebruik gemaakt van kengetallen. Hieronder staan een aantal belangrijke kengetallen vermeld, met bijbehorende norm van OCW.

Ken- en stuurgetallen	2009	2008	norm
Solvabiliteit	54%	58%	35% - 60%
Weerstandsvermogen	20%	25%	10% - 40%
Liquiditeitsratio	1,84	2,50	> 1,5
Rentabiliteit	-4,4%	-1,5%	-3% - 3%

Solvabiliteit: De bezittingen zijn voor 54% gefinancierd met eigen vermogen. Ten opzichte van 2008 is er iets meer gefinancierd met vreemd vermogen, maar de solvabiliteit ligt nog steeds goed binnen de marges.

Weerstandsvermogen: Het eigen vermogen eind 2009 is gelijk aan 20% van de totale jaaromzet van 2009. Door het verlies van 2009 is het kengetal van het weerstandsvermogen sterk gedaald, maar het zit nog ruim boven de minimumgrens van 10% zodat onverwachte tegenvallers in voldoende mate opgevangen kunnen worden.

Liquiditeitsratio: Er zijn genoeg liquide middelen om aan de verplichtingen op korte termijn te voldoen, maar de liquiditeitsratio is wel gedaald.

Rentabiliteit : Rentebaten en –lasten buiten beschouwing gelaten bedraagt het verlies van 2009 4,4% van de jaaromzet. Dat is onder de minimumgrens van de norm. Om problemen op de langere termijn te voorkomen is het belangrijk dat baten en lasten in een betere verhouding worden gebracht.

7.4 Financiële gang van zaken gedurende het verslagjaar

Exploitatierkening

Hieronder is de verdichte staat van baten en lasten (de exploitatierkening) over het boekjaar 2009 weergegeven, afgezet tegen de begroting en tegen de realisatie van 2008.

Staat van baten en lasten [x EUR 1.000]	Werkelijk 2009	Begroot 2009	Werkelijk 2008
Baten			
Rijksbijdragen OCenW	12.857	12.278	12.139
Overige overheidsbijdragen	308	183	360
Overige baten	365	274	531
Totaal baten	13.530	12.735	13.030
Lasten			
Personele lasten	11.681	10.734	10.983
Afschrijvingen	358	300	315
Huisvestingslasten	1.055	809	918
Overige materiële lasten	1.116	958	1.108
Totaal lasten	14.210	12.801	13.324
Saldo baten en lasten	-680	-66	-294
Saldo financiële baten en lasten	84	70	97
Resultaat uit buitengewone bedrijfsvoering	-	-	-
Nettoresultaat	-596	4	-198

2009 is geëindigd met een negatief resultaat. Voor een deel heeft dat te maken met voorziene eenmalige kosten voor het in eigen beheer nemen van de financiële administratie en de salarisadministratie en de werkzaamheden rondom het samengaan met OPO. Daarnaast echter heeft er in 2009 onvoldoende bewaking van kosten kunnen plaats vinden als gevolg van: personele wisselingen en het omzetten van de financiële administratie van het AK naar de administratie in eigen beheer. Inmiddels zijn maatregelen getroffen om die bewaking te verbeteren. De totstandkoming van de begroting 2010 is nog meer in overleg gebeurd met alle budgetverantwoordelijken, vanaf mei worden periodieke overzichten verstrekt voor het bestuur en de budgethouders en door de administratie in eigen beheer te nemen zijn de lijnen veel korter.

7.5 Investerings

Meerjareninvesteringsplan

In 2009 heeft een grote inhaalslag plaatsgevonden in investeringen. Met name is er veel geïnvesteerd in meubilair, ICT apparatuur en overige inventaris en apparatuur. Voor een juiste spreiding van toekomstige investeringen wordt gewerkt aan een meerjaren investeringsplan.

Investerings [x EUR 1.000]	2009	2008
Gebouwen en terreinen	50	105
Inventaris en apparatuur	432	198
Leermiddelen (PO)	107	117
Totaal investeringen	590	419

In 2009 is het bestuurskantoor verhuisd naar een nieuw pand. Formeel is dat pand eigendom van RSG Slingerbos|Levant, maar prOo heeft de bouw van het pand voorgefinancierd. Dat betreft een bedrag van € 443.000, in de balans opgenomen onder de vorderingen.

7.6 Financiële beleid

Treasury statuut

In haar treasurybeleid werkt prOo volgens een in 2006 opgesteld financierings- en beleggingsstatuut. Binnen de daarin vastgelegde kaders wordt getracht een zo hoog mogelijk rendement te verkrijgen op tijdelijk overtollige middelen en een zo laag mogelijke rente op eventuele schulden. In boekjaar 2009 zijn er geen beleggingen geweest. Alle overtollige middelen zijn uitgezet in een deposito en een spaarrekening.

Door de hoge investeringen en door de financiering van het bestuurskantoor zijn de liquide middelen in 2009 sterk afgenomen.

Financieel beleid

Stichting prOo heeft in 2009 een aantal stappen genomen om de financiële sturing te verbeteren. Salarisadministratie en financiële administratie zijn in eigen beheer genomen. Administratieve organisatie, interne controle en risicomanagement hebben meer aandacht gekregen en er is een eigen controller aangetrokken om die aandacht vast te houden en breed in de organisatie in te gaan bedden.

Onderdeel van de aandacht voor interne controle is het uitwerken van een strakke planning en control-cyclus. Naast de jaarlijks op basis van missie, visie en strategie bijgestelde meerjarenschoolplannen wordt per kalenderjaar een financiële begroting opgesteld en worden budgetten toegekend. Vanaf 2010 zullen de budgethouders per kwartaal worden geïnformeerd over de uitputting van hun budgetten. Daarnaast zal er een jaarlijks aan te passen meerjarenbegroting worden opgezet.

7.7 Toekomstige ontwikkelingen

Per 1 januari 2010 heeft er een bestuurlijke krachtenbundeling plaatsgevonden tussen Stichting prOo en Stichting OPO Epe. Gezamenlijk gaan ze voort onder de naam Stichting prOo. Met deze krachtenbundeling is de omvang van Stichting prOo met iets minder dan de helft toegenomen.